

# Væntingar Íslendinga og hugmyndir innflytjenda um aðlögun innflytjenda að íslensku samfélagi

ÓMAR HJALTI SÖLVASON, MA í félagsfræði frá Háskólanum á Akureyri

ÞORLÁKUR AXEL JÓNSSON, Aðjúnt við Háskólann á Akureyri

MARKUS HERMANN MECKL, Prófessor við Háskólann á Akureyri

**ÚTDRÁTTUR:** Hvaða hugmyndir eru ríkjandi um hvernig innflytjendur verða fullgildir þátttakendur að íslensku samfélagi? Í rannsóknarverkefni „Samfélög án aðgreiningar?“ voru spurningar um viðhorf til aðlögunar innflytjenda og fjölmennningar lagðar fyrir hentugleikaúrtak innflytjenda og slembiúrtak Íslendinga í tólf sveitarfélögum. Hér er þessum viðhorfum lýst og athugað hvort þau tengist félagslegum bakgrunni svaraenda og hvort fella megi þau í flokka aðlögunarkenninga um samþættingu eða samlögun. Sett er fram lýsandi tölfræði fyrir væntingar Íslendinga og innflytjenda til aðlögunar út frá aldri, kyni, menntun, tekjum, stöðu á vinnumarkaði og búsetu. Gerð var línuleg aðhvarfsgreining á tengslum þessara breyta við samlögunar- og samþættingarvæntingar. Niðurstöður sýna að bæði heimamenn og innflytjendur gera ráð fyrir að innflytjendur læri íslensku. Innflytjendur sjálfir hafa meiri væntingar um samlögun en heimamenn hafa. Hærri aldur, karlkyn og minni menntun tengjast auknum væntingum um samlögun innflytjenda að íslensku samfélagi. Ekki koma fram tengsl hugmynda Íslendinga um innflytjendur og þess hvort meiri eða minni fjölgun innflytjenda hefur orðið í sama sveitarfélagi eða hverfi. Sú niðurstaða er ekki í samræmi við eldri rannsóknir sem þóttu benda til þess að fjölgun innflytjenda hefði í för með sér neikvæðara viðhorf Íslendinga gagnvart þeim.

**LYKILORD:** Aðlögunarstefna – Innflytjendur – Hópógn – Samþætting

**ABSTRACT:** What are the prevailing ideas about how immigrants become part of Icelandic society? This paper joins previous studies in investigating the relationship between attitudes towards the integration of immigrants and socio-demographic variables. Our studies gathered data from a convenience sample of immigrants and a random sample of Icelanders in twelve municipalities. This paper describes reported attitudes. It further examined the relationship between the social background of the respond-

ents (age, gender, education, income, labour market position and place of residence) and whether their attitudes could be categorized as assimilation or integration. We ran descriptive statistics and a linear regression analysis of the relationship between socio-demographic variables and integration expectations. Results indicate that both immigrants and locals felt that immigrants should try to learn Icelandic. Immigrants reported higher levels of expectation for other immigrants compared to locals. Higher age, being male and lower education are factors associated with increased expectations of assimilation into Icelandic society. Inconsistent with previous studies, our findings suggest there is little to no relationship between the proportion of immigrants in their communities and Icelandic respondents' attitudes towards immigrant integration-assimilation.

**KEYWORDS:** Integration policy – Immigrants– Group-threat – Assimilation

## Inngangur

Síðastliðna tvo áratugi hefur hlutfall innflytjenda af heildarmannfjölda á Íslandi vaxið hratt. Samkvæmt mælingum Eurostat (2019) voru að meðaltali um 33,5 innflytjendur á hverja 1000 íbúa á Íslandi árið 2018. Það hlutfall er það þriðja hæsta í Evrópu á eftir Lúxemborg (40,5) og Möltu (54,6) (Eurostat, 2019). Saga innflytjenda á Íslandi er fremur stutt en að sama skapi er framvindan hröð. Segja má að allt fram undir níunda áratug síðustu aldar hafi íslenskt samfélag verið fremur lokað og einsleitt (Unnur Dís Skaptadóttir og Helga Ólafsdóttir, 2010) en í kjölfar uppsveiflu í íslensku atvinnulífi um miðjan 10. áratug síðustu aldar jókst mikið þörfin fyrir vinnuafli (Anna Wojtynska o.fl., 2011) og með tilkomu alþjóðasamninga og inngöngu Íslands í Evrópska efnahagssvæðið (EES) árið 1994 opnaðist fyrir flæði erlends vinnuafli til Íslands (Utánríkisráðuneytið, 2019).

Á þessum tíma tók innflytjendum á Íslandi að fjölga verulega. Fyrir árið 1996 hafði hlutfall erlendra ríkisborgara af mannfjöldanum verið undir 2%. Árið 2012 var sú tala komin upp í 8% og svo upp í 13% árið 2018 (Hagstofa Íslands, 2018). Sambærilega þróun mátti einnig greina hjá hinum Norðurlöndunum eftir stækkun ESB árið 2004. Átti það bæði við um fólk sem leitaði vinnu til skamms tíma og þá sem vildu setjast þar að. Sú þróun var einna mest áberandi í Noregi og á Íslandi (Dølvik og Eldring, 2008). Í upphafi árs 2018 voru 43.736 innflytjendur á Íslandi (Hagstofa Íslands, 2018). Umræða um áhrif þessarar þróunar á íslenskt samfélag hefur aukist undanfarin ár.

Hagstofa Íslands skilgreinir innflytjanda sem einstakling sem er fæddur erlendis og á foreldra sem einnig eru fæddir erlendis, svo og báðir afar hans og báðar ömmur (Hagstofa Íslands, 2018). Árið 2007 setti íslenska ríkið fyrst fram stefnu um aðlögun innflytjenda á Íslandi. Hún átti að tryggja öllum íbúum landsins jöfn tækifæri til að verða virkir þátttakendur samfélagsins (Félagsmálaráðuneytið, 2007). Í stefnunni var ekki skilgreint til hlítar hvað felst í orðinu aðlögun. Í tillögu að nýrri útgáfu af stefnu stjórnvalda í innflytjendamálum (Þingskjal nr. 305/2018–2019) er hugtakið aðlögun heldur ekki skilgreint sérstaklega. Þó er talað um að rauði þráðurinn í umræðunni um aðlögun innflytjenda sé ávallt sá að: „viðhorf heimafólks ráði úrslitum, mikilvægt sé að fram fari uppbyggileg samfélagsumræða sem leidd er af stjórnvöldum og hnitmiðaðir og vel skilgreindir langtímaferlar séu virkir“ (Þingskjal nr. 305/2018–2019). Hér skilgreinum við aðlögun sem ferlið þegar heimamenn og innflytjendur lagast hvorir að öðrum.

Spurningar vakna um hvaða áhrif fjölgun innflytjenda hefur á íslenskt samfélag. Hverjar eru væntingar og viðhorf Íslendinga til þessara nýju íbúa landsins og hverjar eru hugmyndir innflytjenda um aðlögun að íslensku samfélagi? Með greiningu á gögnum úr rannsókninni „*Samfélög án aðgreiningar?*“ er í þessari grein leitast við að svara þeirri spurningu með samanburði á viðhorfum Íslendinga og innflytjenda til aðlögunar að íslensku samfélagi. Í fyrsta hluta greinarinnar er fjallað um fræðilega sýn á menningarlega aðlögun, samþættingarstefnu, samlögunarstefnu og hópógnarkenniguna. Síðan er gerð grein fyrir fyrri rannsóknum á efninu sem þýðingu hafa fyrir þessa rannsókn.

Þá eru settar fram tvær rannsóknarspurningar og þrjár rannsóknartilgátur. Að því búnu er gerð grein fyrir þátttakendum í könnuninni og mælingum sem gerðar voru. Niðurstöður eru settar fram í texta, í töflum og með myndum. Að lokum eru niðurstöðurnar ræddar í fræðilegu samhengi og ályktanir dregnar af því sem rannsóknin hefur leitt í ljós.

## Menningarleg aðlögun

Öll fjölbjóðleg samfélög verða á einhverjum tímapunkti að takast á við þá spurningu hvernig aðlögunarstefna er samfélaginu þóknanleg (Berry, 1997; 2005). Þessi hugmynd Berry (1997; 2005) úr hinni þvermenningarlegu sálfræði (e. *cross-cultural psychology*) um að í hverju samfélagi sé í gildi stefna, hvort sem hún er yfirlýst, skráð og orðuð í samfélagsumræðunni eða ekki, um aðlögun innflytjenda að ríkjandi menningu (e. *acculturation*) myndar kenningarlegan ramma þessarar rannsóknar. Flestar rannsóknir á sviði aðlögunar innflytjenda byggja á hugmyndum um *menningarlega aðlögun* (Callens o.fl., 2015). Klassísk skilgreining á hugtakinu er að *menningarleg aðlögun* sé ferli sem á sér stað þegar tveir ólíkir menningarhópar mætast (Redfield o.fl., 1936). Það getur leitt af sér ný menningaráhrif sem snerta annan hópinn eða jafnvel þá báða (Berry, 2005). Nýrri skilgreiningar sem byggja á þessum hugmyndum eru víðtækari. Til dæmis skilgreina Brown og Zagefka (2011) menningarlega aðlögun sem „ferli þar sem fólk af ólíkri menningu aðlagast hvert öðru“. Fræðimenn hafa lagt áherslu á að fylgst sé með viðhorfum móttökusamfélaga í garð innflytjenda, það sé besta leiðin til þess að fá upp á yfirborðið þær samfélagslegu áskoranir sem menningarleg aðlögun hefur í för með sér (Berry, 1997). Þá hafa rannsóknir á aðlögunarferli innflytjenda beinst að samspilinu á milli ríkjandi viðhorfa móttökusamfélagsins í garð innflytjenda og viðhorfa þeirra sjálfra, enda hafa þau viðhorf oft áhrif á upplifun og aðlögun innflytjenda (Berry, 1997; Ozer, 2017).

Má því líta á menningarlega aðlögun sem samspil á milli móttökusamfélagsins og innflytjenda, þar sem hvort um sig hefur áhrif á hitt (Van de Vijver og Phalet, 2004). Til að auðkenna þetta samspil á milli móttökusamfélagsins og innflytjenda hafa rannsakendur greint samfélög eftir þeim viðhorfum sem þar eru ríkjandi (Berry, 2005; Bourhis o.fl., 1997). Berry (1997) segir að skilgreina megi samruna fólks við nýja menningu á fjóra vegu; sem samþættingu (e. *integration*), samlögun (e. *assimilation*), aðskilnað (e. *separation/segregation*) og jaðarsetningu (e. *marginalization*). Í þessari rannsókn beinum við athygli okkar að samþættingarstefnu og samlögunarstefnu sem mismunandi hugmyndum um menningarlega aðlögun að ríkjandi íslenskri menningu.

## Samlögunarstefna, samþættingarstefna og átök

Þegar talað er um samlögunarstefnu (e. *assimilation*) er áherslan á einsleitni samfélagsins og að hvert samfélag rúmi einungis eina ríkjandi menningu (Verkuyten, 2011). Innflytjendur sem og aðrir utanaðkomandi verða því að leggja sínum sérmenningarlegu einkennum og taka upp ríkjandi menningu móttökusamfélagsins til þess að verða fullgildir meðlimir þess (Callens o.fl., 2015).

Í samþættingarstefnu (e. *integration*) er aftur á móti meira umburðarlyndi gagnvart menningarlegum fjölbreytileika innan samfélagsins (Callens o.fl., 2015). Þá er litið á menningarlegan fjölbreytileika sem auðlind sem styrkir samfélagið til lengri tíma (Berry, 1997). Hugmyndin um samþættingu felur í sér gagnkvæma aðlögun fyrir bæði móttökusamfélagið og innflytjendur (de Haas o.fl., 2020). Þá er átt við framlag bæði innflytjenda og samfélagsins í heild þar sem uppruni og fjölbreytileiki fólks er viðurkenndur með það að markmiði að samþætta hagsmuni og réttindi allra íbúa samfélagsins (de Haas o.fl., 2020; Unnur Dís Skaptadóttir og Helga Ólafsdóttir, 2010). Með öðrum orðum, samfélagið verður opnara fyrir því að viðurkenna rétt hvers og eins til að lifa innan veggja þess sem „menningarlega öðruvísi“ (de Haas o.fl., 2020).

Báðar eru þessar stefnur umdeildar. Í tilfelli samlögunarstefnu finnst innflytjendum oft á sig hallað, enda getur verið erfitt að kasta frá sér menningarlegum einkennum og taka upp menningu, tungumál og siði móttökulandsins (Cook, 2016; Pilvisto og Valk, 2019). Afleiðingar þess geta orðið þær að innflytjendum finnst þeir ekki tilheyra samfélaginu og aðgreini sig jafnvel frá því (Simon-

sen, 2016). Samlögunarstefnan getur því þróast í átt til aðskilnaðar og jafnvel valdið togstreitu og átökum á milli innflytjenda og móttökusamfélagsins (de Haas o.fl., 2020).

Berry (1997) telur að ekki sé unnt að koma á samþættingarstefnu í samfélögum þar sem ekki er víðtækt samþykki fyrir gildum menningarlegs fjölbreytileika. Molina og Rodríguez-García (2018) segja að margt bendi til þess að í móttökusamfélagi þar sem ekki er fyrir einhugur um samþættingarstefnu geti samfélagsleg áföll á borð við efnahagskreppu, óeirðir eða hryðjuverk gert samfélagið andhverft samþættingarstefnunni (Molina og Rodríguez-García, 2018). Það er í samræmi við hugmyndir Bourhis og fleiri (1997) sem telja að ef ekki sé samræmi á milli hugmynda móttökusamfélagsins og innflytjenda um það hvernig aðlögunni sé háttáð geti skapast vandamál og jafnvel ágreiningur á milli hópa. De Haas og fleiri (2020) telja að slíkt ástand sé kjörfarvegur fyrir póplisma og kynþáttafordóma, þar sem auðvelt sé að kenna minnihlutahópum um allt sem miður fer. Kenningunni um hópógnun (Hjerm, 2009) (e. *group threat theory*), sem lýsir upplifun meirihlutans þegar honum finnst stafa ógn af nýjum samfélagshópi vegna ótta við samkeppni um takmörkuð gæði og mögulega pólitíska þátttöku minnihlutans, var ætlað að skýra slík átök.

## Rannsóknir á viðhorfum til innflytjenda

Vöxtur hefur verið í rannsóknum á innflytjendamálum á Íslandi undanfarin ár. Þær rannsóknir sem gerðar hafa verið á viðhorfum hafa beinst að upplifun innflytjenda sjálfra (Kjartan Ólafsson og Markus Meckl, 2013; Stéphanie Barillé og Markus Meckl, 2016), hinu menningarlega sjónarhorni á fordóma á Íslandi (Kristín Loftsdóttir, 2013) og viðhorfum atvinnurekenda til innflytjenda á íslenskum vinnumarkaði (Anna Wojtynska o.fl., 2011; Kristín Loftsdóttir o.fl., 2016). Niðurstöður rannsóknar Evu Heiðu Önnudóttur frá árinu 2009 um viðhorf Íslendinga til innflytjenda bentu til þess að Íslendingar teldu að innflytjendur ættu að taka upp siði og hefðir þess lands sem þeir flytja til. Jafnframt að afstaða Íslendinga til innflytjenda hafi orðið neikvæðari eftir því sem innflytjendum hefur fjölgað. Ekki kom fram munur á viðhorfum fólks eftir aldri í þessu tilliti (Eva Heiða Önnudóttir, 2009). Niðurstöður Þórodds Bjarnasonar og fleiri (2019) úr rannsókn á tengslum búsetuflutninga á norðanverðu Íslandi og viðhorfa til innflytjenda bentu til þess að þeir sem tilheyra aldurshópnum 67 ára og eldri væru almennt umburðarlyndari í garð innflytjenda en þeir sem væru yngri. Þá bentu niðurstöður þeirrar rannsóknar einnig til þess að þeir Norðlendingar sem flust höfðu búferlum á ævinni væru umburðarlyndari gagnvart innflytjendum heldur en þeir sem höfðu alltaf búið á sama stað.

Erlendar rannsóknir eru ríkulegri á þessu sviði (de Haas o.fl., 2020). Í rannsókn Kusic, Mannetti og Sam frá 2006 kemur fram að þeir sem hafa neikvæð viðhorf í garð innflytjenda kjósi fremur samlögunarstefnu en samþættingarstefnu. Niðurstöður rannsókna benda einnig til þess að aldur tengist viðhorfum fólks í garð innflytjenda. Þannig benda niðurstöður Bridges og Mateut (2014) til þess að þeir sem eldri eru hafi neikvæðari viðhorf í garð innflytjenda. Rannsóknir benda jafnframt til þess að konur séu heldur meira samþættingarlega þenkjandi en karlar (Bridges og Mateut, 2014; Þóroddur Bjarnason o.fl., 2019). Fjölmargar rannsóknir sýna að fólk með hærri menntun er jákvæðara í garð innflytjenda (Easterbrook o.fl., 2016) og síður hlynnt samlögunarstefnu (Callens o.fl., 2019; Verkuyten, 2009). Í skýrslu framkvæmdastjórnar Evrópusambandsins (Scipioni o.fl., 2020) segir að hlutfallslegur fjöldi innflytjenda á tilteknum svæðum spái ekki fyrir um neikvæð viðhorf gagnvart innflytjendum eða líkur á að fólk kjósi stjórnmalaflokka sem tala fyrir ströngum reglum gagnvart innflutningi fólks. Efnahagslegir og lýðfræðilegir þættir á borð við háan aldur, litla menntun og lágar tekjur og að búa í fámenni og þar sem byggðin er dreifð geri það aftur á móti. Samkvæmt þessu þarf ekki að gera ráð fyrir að hlutfall innflytjenda af íbúafjölda tengist viðhorfum en það er áhugavert rannsóknarefni hvort hlutfallsleg fjölgun innflytjenda gerir það. Aftur á móti má gera ráð fyrir að fámenni, dreifbýli og lágar tekjur tengist því að fólk aðhyllist samlögunarstefnu.

Þær rannsóknir sem bera saman viðhorf heimamanna og innflytjenda sýna oftast einhvern mun á viðhorfum þessara hópa (Callens o.fl., 2019). Í þeim rannsóknum hafa heimamenn nánast undantekningalaust verið hlynntari samlögunarstefnu heldur en innflytjendur (Callens o.fl., 2019). Hugsanlega

má útskýra viðhorf heimamanna með kenningunni um hópógn; að þeir líti á innflytjendur sem mögulega ógn við menningu og siði móttökulandsins (Breugelmans og van de Vijver, 2004; Hatton, 2016). Þá verður að líta til efnahagslegrar stöðu móttökulandsins og hvort þessi viðhorf séu hugsanlega spröttin upp frá því að heimamenn líti á innflytjendur sem samkeppni um störf á vinnumarkaði (Tip o.fl., 2012). Rannsókn Hjerm (2009) á meðal Svía sem ekki áttu sér innflytjendabakgrunn en voru búsettir í mismunandi sveitarfélögum sýndi að hlutfallsleg fjölgun innflytjenda tengdist ekki því hvort viðhorf fólks voru andsnúin innflytjendum eða ekki. Hópógnarkenningin virtist aðeins eiga við væru innflytjendur „sýnilegir“ í samfélaginu og því efast Hjerm (2009) um skýringargildi kenningarinnar.

## Rannsóknarspurningar og tilgátur

Fjölgun innflytjenda á Íslandi hefur leitt til aukinnar umræðu um Ísland sem fjölmenningarlegt samfélag. Í þessari rannsókn berum við saman tvo hópa, annars vegar Íslendinga og hins vegar innflytjendur. Unnið er með gögn sem fengin eru úr tveimur könnunum þar sem beitt var ólíkum úrtaksaðferðum. Niðurstöður hafa því ekki alhæfingargildi en gefa vísbendingar um stöðu mála. Í ljósi umfjöllunarinnar í köflunum hér að framan eru settar fram eftirfarandi rannsóknarspurningar:

Hverjar eru væntingar Íslendinga og hugmyndir innflytjenda um aðlögun innflytjenda að íslensku samfélagi?

Að hvaða marki verður þeim lýst sem samlögunarstefnu?

Hvernig tengjast þessar hugmyndir félagslegum bakgrunni fólks og fjölgun innflytjenda?

Á grunni þessara spurninga setjum við fram eftirfarandi rannsóknartilgátur:

1. Tengsl eru á milli þjóðfélagsstöðu fólks (menntun, tekjur, aldur) og væntinga til samlögunar og eða samþættingar.
2. Innflytjendur eru meira samþættingarlega sinnaðir en Íslendingar.
3. Íslendingar hafa ríkari væntingar um samlögun eftir því sem innflytjendum hefur fjölgað meira á búsetusvæði þeirra.

## Aðferðir og gögn

Rannsókn þessi byggir á meginlegum gögnum úr rannsóknarverkefninu „*Samfélög án aðgreiningar?*“. Gögnum var safnað haustið 2018 af Rannsóknamiðstöð Háskólans á Akureyri (RHA). Um er að ræða tvær kannanir sem gerðar voru samhliða, annars vegar meðal Íslendinga og hins vegar meðal innflytjenda. Markmið rannsóknarinnar var að fá innsýn í stöðu innflytjenda í íslensku samfélagi og var áhersla lögð á þætti er varða tungumál, atvinnu, menntun, menningu og hamingju. Jafnhliða því var einnig gerð könnun á viðhorfum Íslendinga til aðlögunar innflytjenda að íslensku samfélagi. Tólf sveitarfélög og svæði voru skoðuð sérstaklega þar sem þau uppfylltu skilyrði rannsóknarinnar um fjölda búsettra innflytjenda á svæðinu (Ómar Hjalti Sölvason og Markus Meckl, 2019).

Í rannsóknarverkefninu var notast við tvískipta úrtaksaðferð í könnuninni sem fór fram á meðal Íslendinga. Annars vegar fór val á könnunarsvæðum fram með markmiðsúrtaki þar sem þátttökusvæði voru valin. Sett voru viðmið/skilyrði um að á hverju þátttökusvæði yrðu að vera sveitarfélög með að lágmarki 300 búsetta innflytjendur. Valin voru tólf svæði og þátttakendur á hverju svæði fyrir sig valdir með kerfisbundnu slembiúrtaki. Svæðin sem um var að ræða voru tvö hverfi í Reykjavík, eitt sveitarfélag á höfuðborgarsvæðinu og níu sveitarfélög á landsbyggðinni. Gagna var aflað með því að hringja í þátttakendur og leggja fyrir þá spurningalista. Þátttakendur voru íslenskir ríkisborgarar á aldrinum 18 til 80 ára og fékk 8101 boð um að taka þátt í könnuninni. Alls svöruðu 3630 manns eða rúmlega 300 manns af hverju völdu svæði og var svarhlutfall því 45%.

Í könnuninni á meðal innflytjenda var aftur á móti notast við rafrænan spurningalista og snjóboltaúrtak við val á þátttakendum. Alls tóku 2211 þátt í könnuninni en hægt var að svara í gegnum tölvu, spjaldtölvu og snjallsíma. Þegar snjóboltaúrtak er notað er fyrst valinn hópur einstaklinga sem fellur að úrtakslýsingunni. Því næst er bætt við fleiri einstaklingum, gjarnan með þeim hætti að þeir sem fyrst var talað við benda á aðra til að taka þátt. Þannig stækkar úrtakshópurinn jafnt og þétt eins og snjóbolti sem rúllað er áfram (Þórólfur Þórlindsson og Þorlákur Karlsson, 2013). Til að koma snjóboltanum af stað í þessari rannsókn var ákveðið að leita til símenntunarmiðstöðva og tungumálaskóla sem sérhæfa sig í íslenskukennslu fyrir innflytjendur og óskað eftir því að athygli væri vakin á könnuninni. Þá fór gagnaöflun einnig fram á lokuðum samfélagsmiðlasíðum ætluðum innflytjendum á Íslandi (Ómar Hjalti Sölvason og Markus Meckl, 2019). Ekki er hægt að alhæfa um þýði á grunni snjóboltaúrtaks og tekur túlkun niðurstaðna mið af því. Í þessari rannsókn er alls byggt á svörum 5536 þátttakenda og var fjöldi Íslendinga 3395 en innflytjenda 2141.

Við úrvinnslu tölfræðigagna var notast við tölfræðireikniforritið SPSS, útgáfu 25. Reiknuð var lýsandi tölfræði og meðaltöl borin saman með dreifigreiningu. Notað var Games-Howell eftirapróf í dreifigreiningu til þess að athuga á milli hvaða hópa kom fram munur. Það hentar þegar hópar eru misstórir og ekki er gert ráð fyrir sambærilegri dreifingu innan hópa (Field, 2015). Kí-kvaðratpróf var notað þegar borin voru saman hlutföll. Gerð var línuleg aðhvarfsgreining með vísibreytum, þar sem við átti, til að meta tengsl bakgrunnspátta við aðlögunarvæntingar í garð innflytjenda og aðlögunarhugmyndir innflytjenda að íslensku samfélagi.

Spurningalistinn fyrir Íslendinga innihélt 18 númeraðar spurningar en spurningalistinn fyrir innflytjendur innihélt 39 númeraðar spurningar og var aðgengilegur á sjö tungumálum. Í þessari rannsókn voru sérstaklega skoðaðar bakgrunnsbreytur er varða kyn, aldur, tekjur, menntun, atvinnustöðu og búsetu. Þá voru einnig skoðaðar tvær mismunandi spurningar úr hvorri könnun fyrir sig. Hjá Íslendingum var spurt hvort viðkomandi hefði búið í útlöndum en hjá innflytjendum var spurt hversu lengi viðkomandi hygðist búa á Íslandi. Hér á eftir eru lýsingar á þeim spurningum og mælikvörðum sem notaðir voru í rannsókninni.

**Kyn:** Í báðum könnunum var borin fram tvíkosta kynjaspurning þar sem þátttakendum var gefinn kostur á að tilgreina hvort kyn þeirra væri karl eða kona (1=Karl; 2=Kona).

**Aldur:** Hjá innflytjendum var spurt um aldur í flokkaspurningu (1=67 ára og eldri; 2=41–66 ára; 3=26–40 ára og 4=18–25 ára). Svör Íslendinga voru aftur á móti á jafnbilakvarða þar sem hver þátttakandi gaf upp aldur sinn í árum. Svör Íslendinga voru því flokkuð niður og þeim gefin sömu gildi og hjá innflytjendum.

**Tekjur:** Í báðum könnunum voru tekjur mældar á raðkvarða með spurningunni „*Hverjar eru tekjur þínar á mánuði fyrir skatt (svona hér um bil)?*“. Svarmöguleikarnir voru sex: 1=Undir 200.000 ISK; 2=200.000–399.000 ISK; 3=400.000–599.000 ISK; 4=600.000–899.000 ISK; 5=900.000–1.199.000 ISK og 6=1.200.000 ISK eða hærri.

**Menntun:** Í báðum könnunum var menntun mæld á raðkvarða með eftirfarandi spurningu: „*Hver er hæsta prófgráða sem þú hefur lokið?*“ Svarmöguleikarnir voru: 1=Grunnskólapróf; 2=Íðnnám; 3=Stúdentspróf og 4=Háskólanám. Þá var gefinn upp fimmti svarmöguleikinn „Veit ekki“ hjá Íslendingum en „Annað“ hjá innflytjendum.

**Atvinna:** Atvinnustaða var mæld með eftirfarandi spurningu í báðum könnunum: „*Ert þú í vinnu um þessar mundir?*“. Svarmöguleikarnir voru: 1=Ég er í fullu starfi; 2=Ég er í hlutastarfi; 3=Ég er ekki í vinnu; 4=Ég er í fæðingarorlofi.

**Búseta:** Þar sem um mismunandi úrtaksaðferðir var að ræða lá búseta þátttakenda á 12 svæðum fyrir í spurningakönnuninni til Íslendinga. Í þessari rannsókn var búsetubreytan ekki skoðuð sérstaklega hjá innflytjendum.

**Búsetuáform:** Í könnuninni hjá innflytjendum voru búsetuáform á Íslandi mæld á raðkvarða með spurningunni: „*Hversu lengi hyggst þú búa á Íslandi?*“ Mælt var á sex punkta kvarða með svarmöguleikunum: 1=Minna en 1 ár; 2 = 1–2 ár; 3=3–5 ár; 4=6–10 ár; 5=11–20 ár og 6=Lengur en 20 ár. Í ljósi þess hvernig svörin dreifðust var ákveðið að sameina svör 1, 2, 3 og 4 og gera tveggja kosta breytu. Eftir það voru búsetuáform á Íslandi flokkuð með eftirfarandi hætti: 1=Til áratugar eða skemmri tíma og 2=Til lengri tíma.

**Reynsla af búsetu erlendis:** Í könnuninni á meðal Íslendinga var reynsla af búsetu erlendis mæld á sjö punkta raðkvarða þar sem gefnir voru upp svarmöguleikarnir: 1=Aldrei; 2=Minna en 1 ár; 3=1–2 ár; 4=3–5 ár; 5=6–10 ár; 6=11–20 ár og 7=Meira en 20 ár. Hér voru svör dregin saman í tvo flokka, þar sem svarmöguleikar 2 til 7 voru sameinaðir. Í svarmöguleika 1 voru þá þeir sem enga reynslu höfðu af því að vera innflytjendur sjálfir og í svarmöguleika 2 þeir sem höfðu reynslu af því að búa í útlöndum.

**Væntingar:** Til að mæla hugmyndir innflytjenda og væntingar Íslendinga til aðlögunar innflytjenda út frá grundvelli fyrirliggjandi gagna úr rannsóknarverkefninu „*Samfélög án aðgreiningar?*“ var búinn til kvarði sem mældi annars vegar viðhorf til aðlögunar innflytjenda hjá Íslendingum og hins vegar hugmyndir um aðlögun hjá innflytjendum. Við samsetningu kvarðans voru valdar spurningar sem komu fyrir í báðum könnunum. Í ljósi þess að notuð voru gögn sem þá þegar hafði verið safnað að var ekki hægt að breyta spurningum þannig að þær féllu að fyrirframgefnum mælikvarða fyrir samlögunar- eða samþættingarvæntingar. Þess í stað voru valdar fullyrðingar sem féllu að einhverju marki að hugmyndum Bourhis og fleiri (1997) um mælikvarða á aðlögunarhugmyndum. Væntingar Íslendinga og hugmyndir innflytjenda um aðlögun voru því mældar með því að leggja saman gildi viðbragða við þremur staðhæfingum:

*Ertu sammála eða ósammála eftirfarandi fullyrðingum um útlendinga sem koma til að búa í samfélaginu þar sem þú býrð núna:*

- Útlendingar sem koma til að búa í sveitarfélaginu okkar verða að læra íslensku.
- Útlendingar sem koma til að búa í sveitarfélaginu okkar verða að taka upp siði og venjur þeirra sem búa hér.
- Útlendingar ættu að tala íslensku við börnin sín.

Gefnir voru upp svarmöguleikarnir:

1=Mjög ósammála; 2=Frekar ósammála; 3=Hvorki ósammála né sammála; 4=Frekar sammála; 5=Mjög sammála.

Til að gera niðurstöður læsilegri var skalanum snúið við og gildi dregin saman á 13 punkta kvarða. Það þýðir að eftir því sem gildið á kvarðanum lækkar, þeim mun meira vísar það í átt til samlögunarhugmynda. Sé hins vegar gildið á kvarðanum hærra vísar það í átt til samþættingarhugmynda. Áreiðanleiki kvarðans sem mældi væntingar Íslendinga um aðlögun innflytjenda reyndist miðlungsgóður eða *Cronbach alfa* = 0,61 og *mean inter-item correlation* var 0,35. Áreiðanleiki kvarðans fyrir innflytjendur reyndist lágur eða *Cronbach alfa* = 0,48 en *mean inter-item correlation* náði viðmiði og var 0,24 (Field, 2015). Þó áreiðanleiki skalanna sé einungis miðlungsgóður og lágur hafa þeir þó þann styrk að vera byggðir á fáum breytum og er styrkur skalanna því ekki orsakaður af miklum fjölda breyta. Krafa um áreiðanleika fer eftir því hvaða ályktanir á að draga af skalanum; því minni mun sem stefnt er að því að álykta um, því meiri þarf áreiðanleikinn að vera (Cortina, 1993; Field, 2015). Í þessari rannsókn er verið að álykta um stefnu fremur en magn og því teljum við viðmiðunarmörkin vera viðunandi.

Athugað var vegna aðhvarfsgreiningar hvort sjálffylgni væri á milli bakgrunnsbreyta og ekki reyndist vera um mikla fylgni að ræða á milli villuliða (Durbin-Watson=2). Þá voru gerðar athuganir á því hvort vandamál væri til staðar sökum samfylgni frumbreyta (e. *multicollinearity*) eða hvort línuleg fylgni væri á milli bakgrunnsbreyta. Hægt er að leggja mat á það með því að skoða mæli-

tölur VIF (e. *variation inflation factor*). Mælitölugildi yfir 10 á VIF og þolmarkatala undir 0,2 þykir benda til þess að samfylgni milli frumbreyta sé of mikil (Field, 2015). Ólíklegt er að svo sé í þessari rannsókn, þar sem VIF mælitölugildin náðu í engum tilfella 10 og þolmörk voru í öllum tilfellum yfir 0,2. Telja höfundar því að gögnin uppfylli skilyrði línulegrar aðhvarfsgreiningar.

## Niðurstöður

Í þessari rannsókn var unnið sérstaklega með svör 3395 Íslendinga. Í fyrstu þremur dálkum töflu 1 kemur fram hvernig þátttakendur skiptust á breytur rannsóknarinnar hvað varðar fjölda og hlutfall. Karlar voru 1654 (49%) og konur 1741 (51%) (tafla 1). Rúmlega helmingur þátttakenda var á aldrinum 41–66 ára (54%) og fæstir á aldrinum 18–25 ára eða 6%. Þegar menntun þátttakenda er skoðuð kemur í ljós að flestir hafa lokið háskólanámi eða um 38% og fæstir segja að stúdentspróf sé þeirra hæsta prófgráða eða um 16%.

**Tafla 1.** Væntingar Íslendinga til aðlögunar innflytjenda eftir bakgrunnsþáttum

| Hópur                           | Fjöldi | %   | Meðaltal | ÖB 95%    | Prófgildi          | <i>p</i> -gildi |
|---------------------------------|--------|-----|----------|-----------|--------------------|-----------------|
| Allir þátttakendur              | 3395   | 100 | 7,9      | 7,8 - 8,0 |                    |                 |
| Kyn                             |        |     |          |           |                    |                 |
| Karlar                          | 1654   | 49  | 8,2      | 8,0 - 8,3 | 5,2 <sup>1</sup>   | < 0,001         |
| Konur                           | 1741   | 51  | 7,7      | 7,6 - 7,8 |                    |                 |
| Aldur                           |        |     |          |           |                    |                 |
| 18-25 ára                       | 204    | 6   | 6,6      | 6,3 - 6,9 | 123,8 <sup>2</sup> | < 0,001         |
| 26-40 ára                       | 748    | 22  | 6,9      | 6,7 - 7,1 |                    |                 |
| 41-66 ára                       | 1844   | 54  | 8,0      | 7,9 - 8,1 |                    |                 |
| 67-80 ára                       | 599    | 18  | 9,3      | 9,1 - 9,5 |                    |                 |
| Mánaðartekjur (fyrir skatt)     |        |     |          |           |                    |                 |
| Undir 200 þ. ISK.               | 159    | 6   | 7,8      | 7,4 - 8,3 | 14,7 <sup>2</sup>  | < 0,001         |
| 200-399 þ. ISK.                 | 811    | 29  | 8,5      | 8,3 - 8,7 |                    |                 |
| 400-599 þ. ISK.                 | 771    | 27  | 7,5      | 7,4 - 7,7 |                    |                 |
| 600-899 þ. ISK.                 | 710    | 25  | 7,6      | 7,4 - 7,8 |                    |                 |
| 900-1.199 þ. ISK.               | 241    | 9   | 7,5      | 7,2 - 7,9 |                    |                 |
| 1.200 þ. ISK eða hærrí          | 124    | 4   | 7,4      | 6,9 - 7,9 |                    |                 |
| Menntun (Hæsta prófgráða)       |        |     |          |           |                    |                 |
| Grunnskólapróf                  | 659    | 22  | 8,6      | 8,4 - 8,8 | 64,3 <sup>2</sup>  | < 0,001         |
| Iðnnám                          | 700    | 24  | 8,5      | 8,3 - 8,7 |                    |                 |
| Stúdentspróf                    | 454    | 16  | 7,5      | 7,3 - 7,8 |                    |                 |
| Háskólanám                      | 1117   | 38  | 7,2      | 7,0 - 7,3 |                    |                 |
| Atvinnustaða                    |        |     |          |           |                    |                 |
| Er ekki í vinnu                 | 777    | 23  | 8,8      | 8,6 - 9,0 | 42,0 <sup>2</sup>  | < 0,001         |
| Hlutastarf                      | 536    | 16  | 7,5      | 7,3 - 7,8 |                    |                 |
| Fæðingarorlof                   | 29     | 1   | 7,2      | 6,5 - 7,9 |                    |                 |
| Fullt starf                     | 2033   | 60  | 7,7      | 7,6 - 7,8 |                    |                 |
| Hefur viðkomandi búið erlendis? |        |     |          |           |                    |                 |
| Já                              | 1124   | 33  | 7,3      | 7,1 - 7,5 | 9,5 <sup>1</sup>   | < 0,001         |
| Nei                             | 2271   | 67  | 8,2      | 8,1 - 8,3 |                    |                 |

<sup>1</sup> t-próf tveggja óháðra úrtaka; <sup>2</sup> einhliða dreifigreining



Af þeim sem gáfu upp áætlaðar mánaðartekjur sögðust flestir vera með 200–399 þúsund krónur á mánuði eða um 29%. Fæstir eða um 4% sögðust hins vegar vera með 1.200 þúsund krónur á mánuði eða meira. Rúmlega 60% voru í fullu starfi á meðan langfæstir sögðust vera í fæðingarorlofi eða um tæpt 1%. Athyglisvert er að 23% þátttakenda skilgreina sig ekki í vinnu. Útskýringin liggur í því að ekki var sérstaklega spurt að því í könnuninni hvort viðkomandi væri á eftirlaunum eða hættur að vinna vegna aldurs. Af 599 þátttakendum á eftirlaunaaldrinum 67–80 ára sögðust 76% ekki vera í vinnu. Um þriðjungur svarenda sagðist hafa búið um einhvern tíma erlendis. Á móti sögðust um 67% þátttakenda aldrei hafa búið erlendis.

Eins og sjá má í töflu 2 var unnið með svör 2141 þátttakanda í könnuninni á meðal innflytjenda. Af þeim tilgreindu 717 að þeir væru karlar (34%) en 1424 konur (66%) (tafla 2). Það hlutfall nær ekki að endurspeglar kynjahlutfall innflytjenda á Íslandi, því samkvæmt tölum Hagstofu Íslands yfir innflytjendur eru karlar í meirihluta (Hagstofa Íslands, 2019a). Aldursskipting þátttakenda hjá innflytjendum var nokkuð í takt við tölur Hagstofu Íslands frá árinu 2019 sem sýna svipaða aldurskiptingu hjá innflytjendum á Íslandi.

**Tafla 2.** Hugmyndir innflytjenda um aðlögun að íslensku samfélagi eftir bakgrunnspáttum

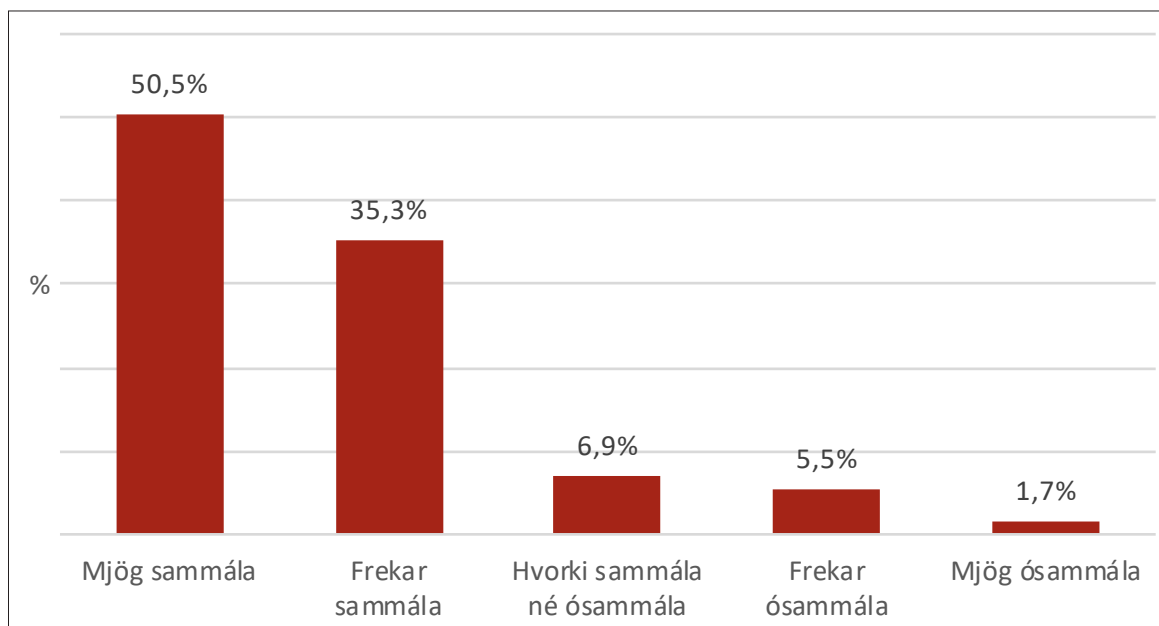
| Hópur                                 | Fjöldi | %   | Meðaltal | ÖB 95%     | Prófgildi        | <i>p</i> -gildi |
|---------------------------------------|--------|-----|----------|------------|------------------|-----------------|
| Allir þátttakendur                    | 2149   | 100 | 7,9      | 7,8 - 8,0  |                  |                 |
| Kyn                                   |        |     |          |            |                  |                 |
| Karlar                                | 717    | 33  | 8,2      | 8,0 - 8,3  | 3,9 <sup>1</sup> | < 0,001         |
| Konur                                 | 1424   | 67  | 7,7      | 7,6 - 7,9  |                  |                 |
| Aldur                                 |        |     |          |            |                  |                 |
| 18-25 ára                             | 268    | 13  | 7,9      | 7,6 - 8,2  | 7,5 <sup>2</sup> | < 0,001         |
| 26-40 ára                             | 1258   | 59  | 7,7      | 7,5 - 7,8  |                  |                 |
| 41-66 ára                             | 601    | 28  | 8,2      | 8,1 - 8,4  |                  |                 |
| 67-80 ára                             | 10     | < 1 | 8,8      | 6,9 - 10,7 |                  |                 |
| Mánaðartekjur (fyrir skatt)           |        |     |          |            |                  |                 |
| Undir 200 þ. ISK.                     | 212    | 10  | 8,1      | 7,7 - 8,5  | 1,3 <sup>2</sup> | 0,266           |
| 200-399 þ. ISK.                       | 1003   | 48  | 7,9      | 7,7 - 8,0  |                  |                 |
| 400-599 þ. ISK.                       | 618    | 29  | 7,9      | 7,7 - 8,1  |                  |                 |
| 600-899 þ. ISK.                       | 219    | 10  | 7,8      | 7,5 - 8,2  |                  |                 |
| 900-1.199 þ. ISK.                     | 30     | 2   | 7,0      | 6,1 - 7,9  |                  |                 |
| 1.200 þ. ISK eða hærrí                | 19     | 1   | 7,3      | 5,8 - 8,8  |                  |                 |
| Menntun (Hæsta prófgráða)             |        |     |          |            |                  |                 |
| Grunnskólapróf                        | 83     | 4   | 8,6      | 8,0 - 9,1  | 9,2 <sup>2</sup> | < 0,001         |
| Iðnnám                                | 249    | 12  | 8,4      | 8,1 - 8,7  |                  |                 |
| Stúdentspróf                          | 660    | 32  | 8,0      | 7,8 - 8,2  |                  |                 |
| Háskólanám                            | 1046   | 52  | 7,7      | 7,5 - 7,8  |                  |                 |
| Atvinnustaða                          |        |     |          |            |                  |                 |
| Er ekki í vinnu                       | 221    | 10  | 8,1      | 7,7 - 8,4  | 0,5 <sup>2</sup> | 0,633           |
| Hlutastarf                            | 277    | 13  | 7,8      | 7,5 - 8,1  |                  |                 |
| Fæðingarorlof                         | 56     | 3   | 7,7      | 7,1 - 8,4  |                  |                 |
| Fullt starf                           | 1579   | 74  | 7,9      | 7,8 - 8,0  |                  |                 |
| Hversu lengi hyggst þú búa á Íslandi? |        |     |          |            |                  |                 |
| Til lengri tíma                       | 868    | 42  | 8,2      | 8,1 - 8,4  | 7,4 <sup>1</sup> | < 0,001         |
| Til skemmri tíma                      | 1182   | 58  | 7,4      | 7,3 - 7,6  |                  |                 |

<sup>1</sup> t-próf tveggja óháðra úrtaka; <sup>2</sup> einhliða dreifgreining

Tíðasta gildi aldurs í könnunni fyrir innflytjendur var á bilinu 26–40 ára (59%), á meðan fæstir eða innan við 1% voru á aldrinum 67 ára og eldri. Flestir eða rúmlega 50% þátttakenda höfðu lokið háskólanámi, en um 4% sögðu að grunnskólapróf væri þeirra hæsta prófgráða. Af þeim sem gáfu upp tekjur sögðust flestir vera með mánaðartekjur á bilinu 200–399 þúsund krónur á mánuði eða um 48%. Fæstir sögðust vera með 1.200 þúsund krónur í mánaðartekjur eða innan við 1%. Langflestir sögðust vera í fullu starfi eða um 74%. Fæstir sögðust vera í fæðingarorlofi eða tæp 3%. Um 58% þátttakenda töldu að þeir myndu ekki búa lengur en 10 ár á Íslandi á meðan um 42% þátttakenda höfðu lengri búsetuáform (N=868).

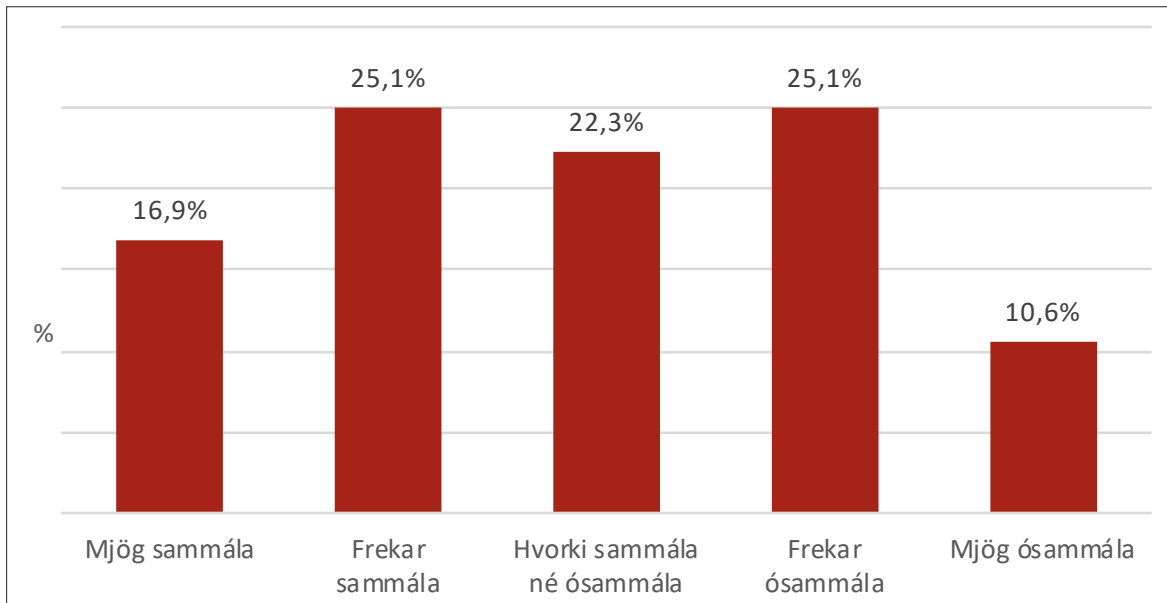
## Viðhorf Íslendinga

Þrjár lykilspurningar um samlögunar- og samþættingarvæntingar Íslendinga til innflytjenda voru um íslenskunám, hvort taka bæri upp siði og venjur heimamanna og hvort innflytjendur ættu að tala íslensku við börnin sín. Íslendingar eru flestir sammála því að innflytjendur eigi að læra íslensku. Dreifingin er á einn veg og eru um 85% þátttakenda sammála staðhæfingu um að innflytjendur verði að læra íslensku. Um 8% eru henni frekar ósammála og 7% eru henni hvorki sammála né ósammála



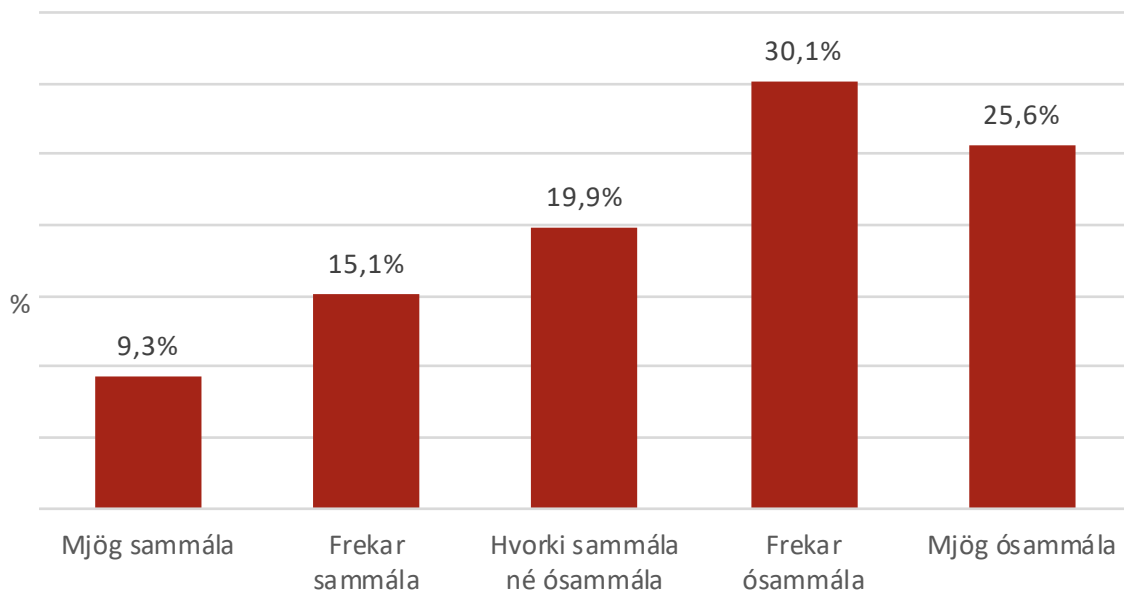
**Mynd 1.** Svör Íslendinga: Útlendingar sem koma til að búa í sveitarfélaginu okkar verða að læra íslensku

Þegar spurt var hvort innflytjendur ættu að taka upp siði og venjur Íslendinga dreifðust svörin tiltölulega jafnt á svarmöguleikana. Voru um 42% þátttakenda því sammála á meðan 36% voru því ósammála og 22% hvorki sammála né ósammála (mynd 2).



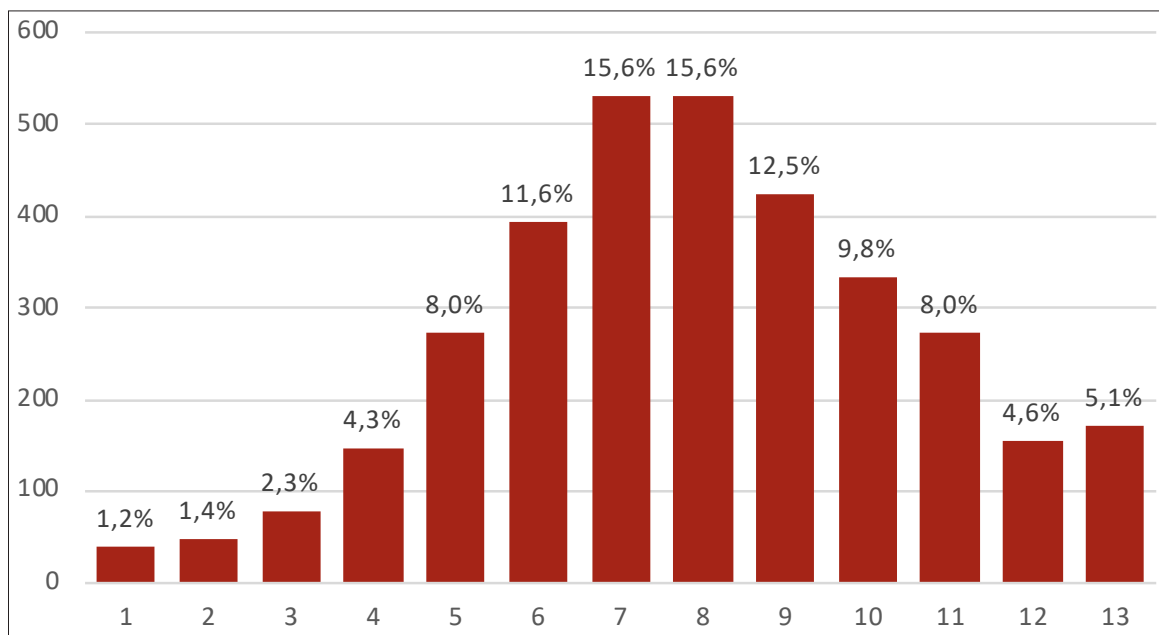
**Mynd 2.** Svör Íslendinga: Útlendingar sem koma til að búa í sveitarfélaginu okkar verða að taka upp siði og venjur þeirra sem búa hér

Í þriðju spurningunni voru þátttakendur spurðir að því hvort innflytjendur ættu að tala íslensku við börnin sín. Dreifing var í þá átt að fallast ekki á staðhæfinguna. Þar sögðust um 24% vera því sammála að innflytjendur ættu að tala íslensku við börnin sín, en um 57% voru því ósammála og 19% hvorki sammála né ósammála (mynd 3).



**Mynd 3.** Svör Íslendinga: Útlendingar ættu að tala íslensku við börnin sín

Væntingar Íslendinga til innflytjenda um aðlögun voru skoðaðar út frá kyni, aldri, mánaðartekjum, menntun, atvinnustöðu og því hvort að viðkomandi hafi sjálfur búið erlendis. Kvarðinn sem mældi samlögunar- og samþættingarvæntingar Íslendinga var þannig gerður að lægsta gildið var 1 og það hæsta var 13. Meðaltalið á kvarðanum var 7,91 ( $sf = 2,63$ ), tíðasta gildið var 8 og miðgildið var einnig 8 (mynd 4).



**Mynd 4.** Væntingar Íslendinga til aðlögunar

Eins og sjá má í töflu 1 með því að skoða þar meðaltal væntinga, öryggisbil ásamt prófgildi og  $p$ -gildi, þá var tölfræðilega marktækur munur innan allra hópa sem þátttakendum var skipt upp í. Konur skora lægra á kvarðanum en karlar og hafa því ekki eins miklar samlögunarvæntingar. Sömu sögu má segja um þá sem eru með hærri tekjur og háskólapróf og eru í vinnu, og af þeim sem hafa sjálfir búið erlendis og hafa þar með reynslu af því að vera innflytjandi. Mest afgerandi er þegar aldurshóparnir eru bornir saman, en þar reyndust þeir eldri hafa ríkari samlögunarvæntingar til innflytjenda heldur en þeir sem yngri eru. Aldurshóparnir 18–25 og 26–40 ára hafa tölfræðilega marktækt minni samlögunarvæntingar (m.v. 95% vissu) en eldri aldurshópar.

Í framhaldinu var gerð aðhvarfsgreining (sjá töflu 3) á tengslum breyta sem lýsa félagslegum bakgrunni Íslendinga við samlögunar- og samþættingarvæntingar mældar á samanlagðan kvarða fyrir væntingar til aðlögunar. Frumbreyturnar voru aldur, kyn, tekjur og atvinnustaða. Rannsakendur vildu einnig kanna hvort það tengdist viðhorfum þátttakenda að þeir hafi búið í útlöndum. Í fyrsta líkaninu voru tengslin könnuð út frá frumbreytunum aldur, kyn og menntun. Í líkani tvö bætast við breytur tekjur og atvinnustaða og í þriðja líkaninu var stjórnað fyrir búsetu. Niðurstöðurnar má sjá í töflu 3.

**Tafla 3.** Línuleg aðhvarfsgreining á aðlögunarvæntingum Íslendinga í garð innflytjenda

|               |                             | Líkan 1  |         | Líkan 2  |         | Líkan 3  |         |
|---------------|-----------------------------|----------|---------|----------|---------|----------|---------|
|               |                             | <i>b</i> | $\beta$ | <i>b</i> | $\beta$ | <i>b</i> | $\beta$ |
|               | Fasti                       | 5,74*    |         | 6,34*    |         | 6,26*    |         |
| Aldur         | 18-25 ára                   | ++       | ++      | ++       | ++      | ++       | ++      |
|               | 26-40 ára                   | 0,66*    | 0,11    | 0,71*    | 0,12    | 0,68*    | 0,11    |
|               | 41-66 ára                   | 1,53*    | 0,29    | 1,58*    | 0,30    | 1,53*    | 0,29    |
|               | 67-80 ára                   | 2,51*    | 0,35    | 2,40*    | 0,33    | 2,38*    | 0,33    |
| Kyn           | Konur                       | ++       | ++      | ++       | ++      | ++       | ++      |
|               | Karlar                      | 0,28*    | 0,05    | 0,36*    | 0,07    | 0,35*    | 0,07    |
| Menntun       | Grunnskólapróf              | 1,18*    | 0,19    | 0,90*    | 0,14    | 0,78*    | 0,12    |
|               | Iðnnám                      | 0,98*    | 0,16    | 0,78*    | 0,13    | 0,68*    | 0,11    |
|               | Stúdentspróf                | 0,52*    | 0,07    | 0,34*    | 0,05    | 0,25     | 0,03    |
|               | Háskólanám                  | ++       | ++      | ++       | ++      | ++       | ++      |
| Tekjur        | Mánaðartekjur               |          |         | -0,12*   | -0,06   | -0,11*   | -0,05   |
| Atvinna       | Er ekki í vinnu             |          |         | 0,11     | 0,02    | 0,11     | 0,02    |
|               | Er í hlutastarfi            |          |         | -0,16    | -0,02   | -0,17    | -0,02   |
|               | Er í fæðingarorlofi         |          |         | 0,30     | 0,01    | 0,32     | 0,01    |
|               | Er í fullri vinnu           |          |         | ++       | ++      | ++       | ++      |
| Búið erlendis | Hef búið í útlöndum         |          |         | -0,44*   | -0,08   | -0,37*   | -0,07   |
|               | Hef ekki búið í útlöndum    |          |         | ++       | ++      | ++       | ++      |
| Sveitarfélag  | Hafnarfjarðarkaupstaður     |          |         |          |         | ++       | ++      |
|               | Hlíðar (105 Rvík)           |          |         |          |         | -0,66*   | -0,07   |
|               | Efra-Breiðholt (111 Rvík)   |          |         |          |         | 0,26     | 0,03    |
|               | Akraneskaupstaður           |          |         |          |         | 0,47*    | 0,05    |
|               | Snæfellsbær                 |          |         |          |         | 0,30     | 0,03    |
|               | Ísafjarðarbær               |          |         |          |         | -0,12    | -0,01   |
|               | Akureyrarbær                |          |         |          |         | -0,02    | -0,01   |
|               | Fjarðabyggð                 |          |         |          |         | 0,25     | 0,03    |
|               | Sveitarfélagið Hornafjörður |          |         |          |         | 0,17     | 0,02    |
|               | Vestmannaeyjabær            |          |         |          |         | 0,42     | 0,05    |
|               | Árborg                      |          |         |          |         | 0,27     | 0,03    |
|               | Reykjanesbær                |          |         |          |         | 0,24     | 0,02    |

\* =  $p < 0.05$ 

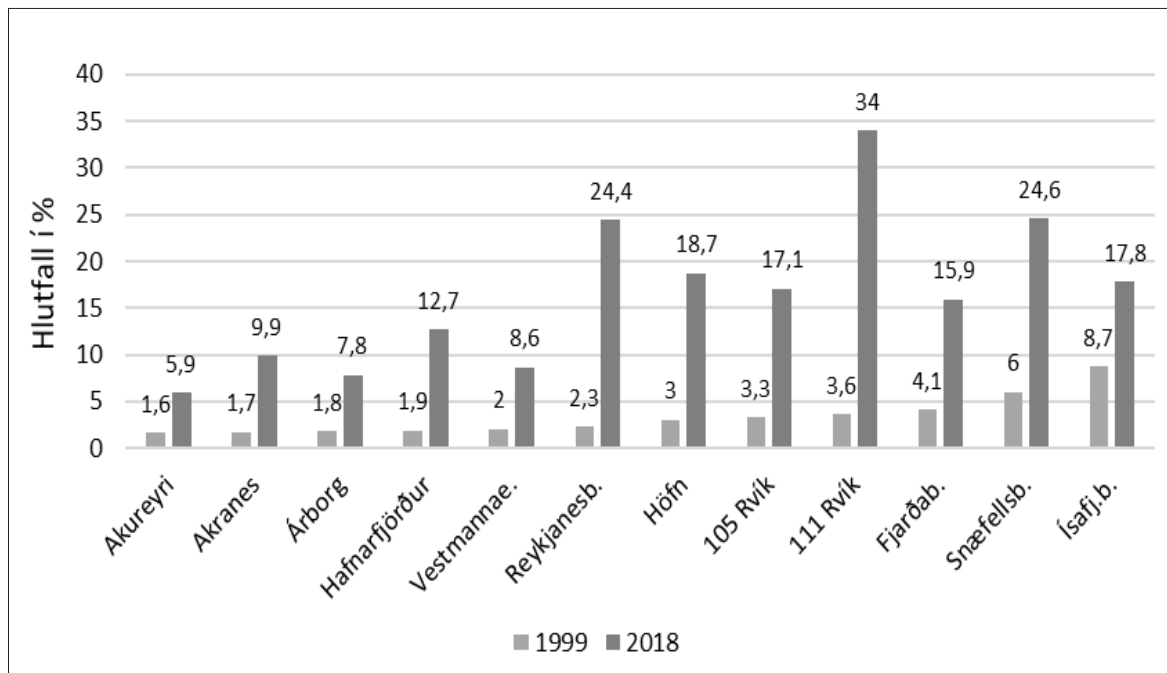
++ = Viðmiðunarflokkur

Líkan 1:  $R^2 = .120$ Líkan 2:  $R^2 = .132$ Líkan 3:  $R^2 = .140$ 

Niðurstöður aðhvarfsgreiningar í líkani 1 (tafla 3) sýndu að tölfræðilega marktæk tengsl voru á milli viðhorfa fólks og bakgrunnspátta (m.v. 95% vissu). Eftir því sem aldur fólks er hærri eru væntingar um samlögun meiri. Þeir sem hafa minni menntun hafa meiri væntingar um að innflytjendur samlagist íslensku samfélagi, en þeir sem hafa meiri menntun hafa ekki eins ríkar samlögunarvæntingar. Karlar hafa meiri væntingar til samlögunar en konur. Í heild sýnir líkanið miðlungssterk áhrif þessara frumbreyta saman á útkomuna ( $R^2 = 0,12$ ). Miða má við að í fjölbreytuaðhvarfsgreiningu séu það lítil áhrif skýri líkan 2% dreifingar, skýri líkanið 13% eru það miðlungsáhrif og 26% teljast mikil áhrif (Cohen, 1988). Áhrif einstaka breyta, þegar hinar eru á meðaltali sínu, eru mest fjórðungur úr staðalfráviki fyrir hvert aldursbil. Færsla um einn menntunarflokk sýnir áhrif sem svara til um fimmtungs úr staðalfráviki.

Þegar leiðrétt er fyrir mánaðartekjum, atvinnustöðu og búsetu erlendis í líkani 2 hélst myndin nokkuð óbreytt. Heildaráhrif líkansins aukast lítið eða um 1% ( $\Delta R^2 = 1\%$ ). Hækkun um einn tekjuflokk sýnir tölfræðilega marktæk en þó lítil tengsl við væntingar um samlögun. Fram koma tengsl á milli þess að hafa búið í útlöndum þannig að þeir sem það hafa gert hafa minni væntingar um samlögun.

Gerður var samanburður á milli sveitarfélaga með mismunandi hátt hlutfall innflytjenda í líkani 3 (tafla 3). Reiknuð var út fjölgun innflytjenda á svæðunum 12 sem voru til sérstakrar skoðunar í þessari rannsókn. Sá útreikningur byggist á tölum Hagstofu Íslands frá árunum 1999 til 2018 og er þá átt við hlutfallslega fjölgun innflytjenda af heildaríbúatölu á hverju svæði fyrir sig (Hagstofa Íslands, 2019b). Af þeim svæðum sem hér eru til rannsóknar hafði mesta fjölgunin átt sér stað í Efra-Breiðholti eða 30%.

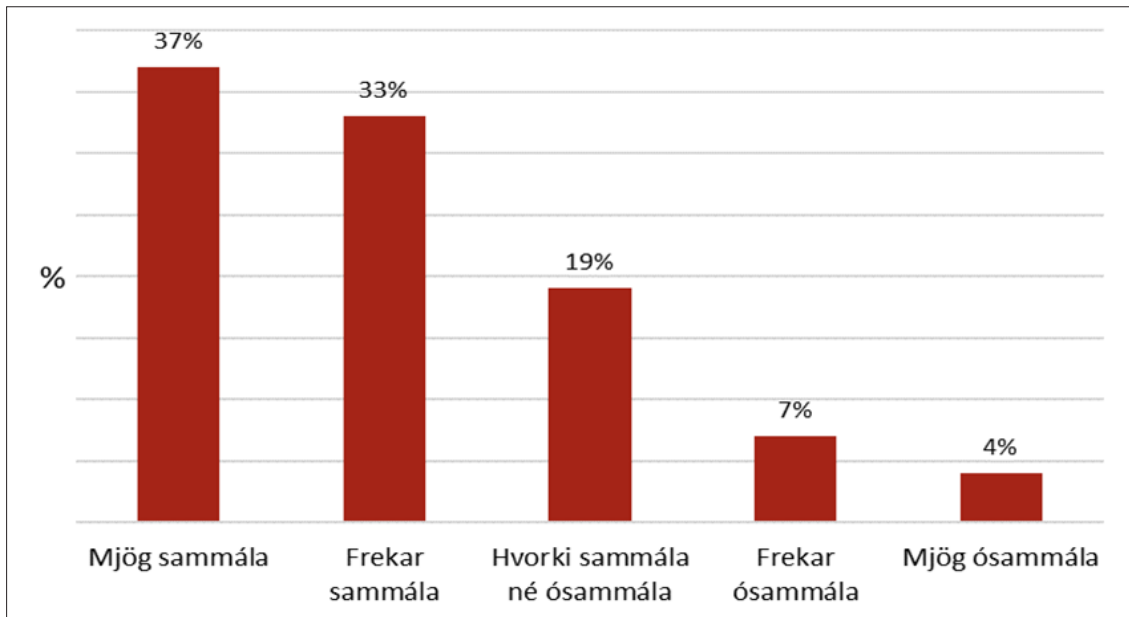


**Mynd 5.** Hlutfall innflytjenda á svæðum milli 1999 og 2018

Ef lítið er til sveitarfélaga hefur innflytjendum fjölgað hlutfallslega mest í Reykjanesbæ eða um 22 %-stig á meðan minnst hefur fjölgað á Akureyri eða um 4 %-stig (sjá mynd 5). Í líkani 3 í aðhvarfsgreiningunni eru aðlögunarhugmyndir Íslendinga út frá búsetu bornar saman. Þar sem svör um búsetu voru á nafnkvarða voru búnar til vísibreytur þar sem svör frá Hafnarfjarðarkaupstað, sem er sjálfstætt sveitarfélag og liggur nálægt meðaltalinu, voru gerð að viðmiðunarhópi. Miðast því niðurstöður um marktækni við hvort svör á tilteknum svæðum sem hér eru skoðuð víkja frá svörum úr Hafnarfjarðarkaupstað. Ekki reyndist vera marktækur munur (m.v. 95% vissu) á milli viðmiðunarsveitarfélagsins og annarra svæða nema í tilfalli Hlíðahverfis (105 Reykjavík) og Akraneskaupstaðar.

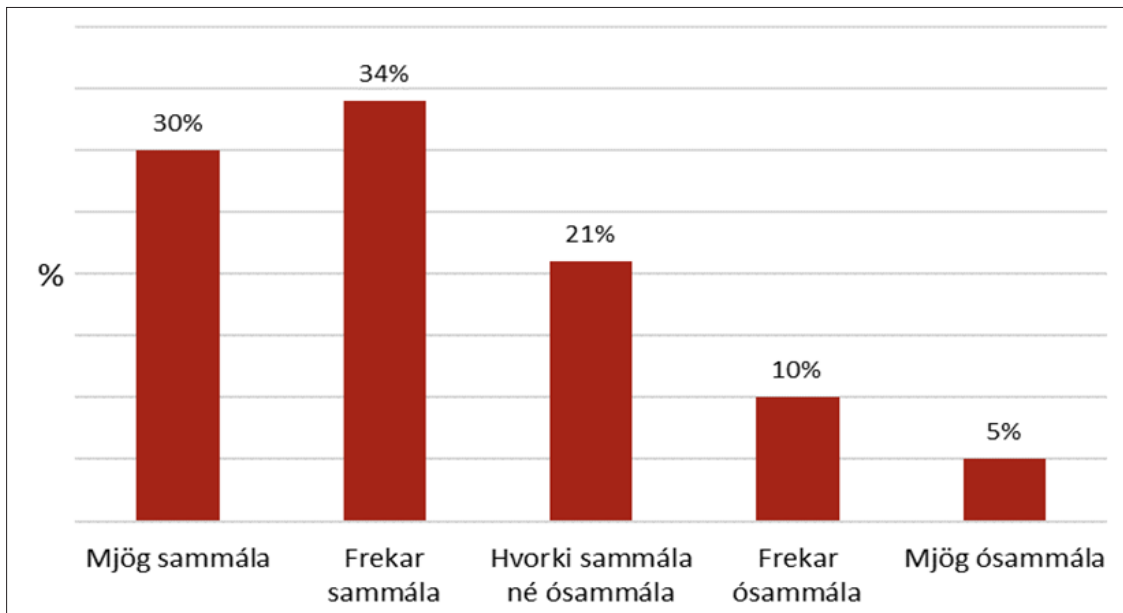
### Viðhorf innflytjenda

Líkt og hjá Íslendingum var ákveðið að skoða aðlögunarhugmyndir innflytjenda út frá þremur samskonar spurningum og bornar höfðu verið upp í könnuninni fyrir Íslendinga. Í ljós kom að þegar borin var upp fullyrðing þess efnis að innflytjendur yrðu að læra íslensku til þess að aðlagast íslensku samfélagi voru um 70% þátttakenda henni sammála. Um 11% voru henni ósammála og um 19% voru henni hvorki sammála né ósammála (mynd 6).



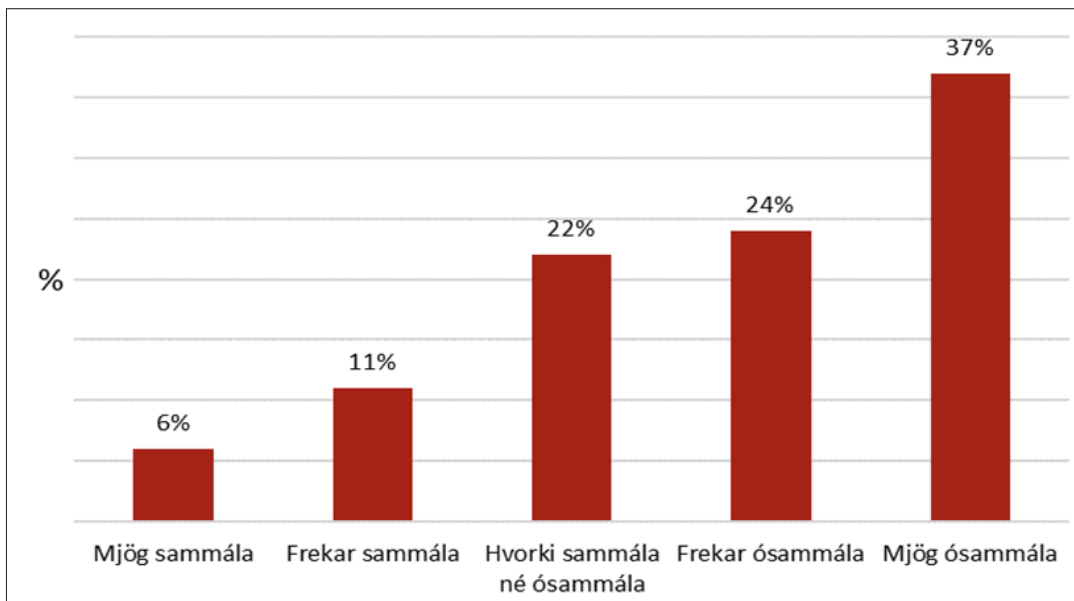
**Mynd 6.** Svör innflytjenda: Útlendingar sem koma til að búa í sveitarfélaginu okkar verða að læra íslensku

Þegar innflytjendur voru spurðir hvort útlendingar sem til Íslands flyttu ættu að taka upp siði og venjur Íslendinga voru flestir sammála eða um 64% þátttakenda. Dreifingin var því skekkt í átt til samþykkis. Þá voru 15% því ósammála og 21% hvorki sammála né ósammála (mynd 7).



**Mynd 7.** Svör innflytjenda: Útlendingar sem koma til að búa í sveitarfélaginu okkar verða að taka upp siði og venjur þeirra sem búa hér

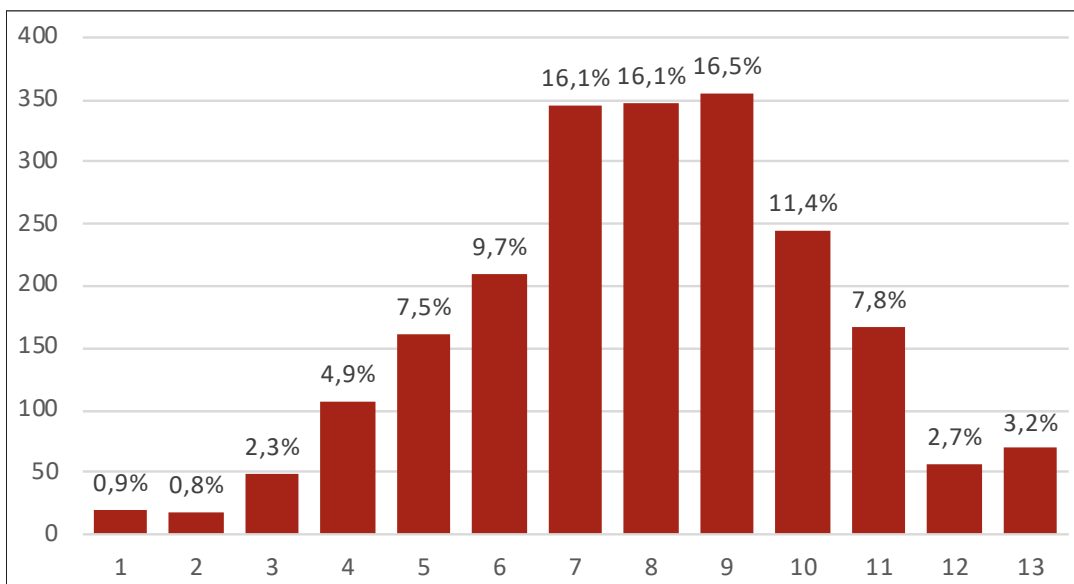
Eins og í könnuninni á meðal Íslendinga voru þátttakendur beðnir um að leggja mat á það hvort æskilegt sé að útlendingar sem til landsins flytja tali íslensku við börnin sín. Fram kom afgerandi afstaða þar sem aðeins um 17% þátttakenda í könnuninni á meðal innflytjenda voru sammála nauðsyn þess að foreldrar tali íslensku við börnin sín. Að sama skapi var mikil meirihluti því ósammála eða um 61% og um 39% voru því hvorki sammála né ósammála.



**Mynd 8.** Svör innflytjenda: Útlendingar ættu að tala íslensku við börnin sín

Í töflu 3 kemur fram að líkt og hjá Íslendingum er tölfræðilega marktækur munur (m.v. 95% vissu) í þá veru að þeir innflytjendur sem eru eldri hafa meiri væntingar um samlögun en þeir sem eru yngri. Innflytjendur sem hafa minni menntun hafa meiri væntingar um samlögun en þeir sem meiri menntun hafa og innflytjendur í hópi karla hafa meiri væntingar um samlögun en innflytjendur í hópi kvenna. Aldurshópurinn 26–40 ára hefur tölfræðilega marktækt minni samlögunarvæntingar (m.v. 95% vissu) en eldri aldurshópar og liggur meðaltal hópsins 18–25 ára nálægt honum. Atvinnustaða og tekjur hafa ekki bein tengsl við hugmyndir innflytjenda um aðlögun.

Til að meta aðlögunarhugmyndir innflytjenda að íslensku samfélagi voru svörin lögð saman í kvarða og gerð línuleg aðhvarfsgreining með sama hætti og gert hafði verið fyrir svör Íslendinga. Meðaltalið á kvarðanum sem mældi aðlögunarhugmyndir innflytjenda að íslensku samfélagi var 7,9 ( $sf = 2,42$ ), tíðasta gildið var 7 og miðgildið var 8. Kvarðinn var eins samsettur og sá sem mældi væntingar Íslendinga til aðlögunar innflytjenda. Lægsta gildið var því 1 og það hæsta 13. Dreifingu svara á kvarðanum sem mældi aðlögunarhugmyndir innflytjenda má sjá á mynd 9.



**Mynd 9.** Hugmyndir innflytjenda um aðlögun



Auk frumbreytanna aldurs, kyns, tekna og atvinnustöðu vildu rannsakendur einnig kanna í aðhvarfsgreiningunni hvort búsetuáform hefðu tengsl við viðhorf þátttakenda. Í fyrra líkaninu voru tengslin könnuð út frá frumbreytunum aldur, kyn og menntun. Í seinna líkaninu var stjórnað fyrir tekjum, atvinnustöðu og svo búsetuáformum á Íslandi. Ekki var unnt að gera sambærilega athugun á mun eftir sveitarfélögum og hjá Íslendingum þar sem ekki var nægjanlegur fjöldi svara af öllum svæðunum. Niðurstöðurnar má skoða hér að neðan í töflu 4.

**Tafla 4.** Línuleg aðhvarfsgreining á aðlögunarhugmyndum innflytjenda að íslensku samfélagi

|                       |                     | Líkan 1  |         | Líkan 2  |         |
|-----------------------|---------------------|----------|---------|----------|---------|
|                       |                     | <i>b</i> | $\beta$ | <i>b</i> | $\beta$ |
|                       | Fasti               | 7,55*    |         | 7,71*    |         |
| Aldur                 | 18-25 ára           | ++       | ++      | ++       | ++      |
|                       | 26-40 ára           | -0,12    | -0,03   | -0,26    | -0,05   |
|                       | 41-66 ára           | 0,44*    | 0,08    | 0,20     | 0,04    |
|                       | 67-80 ára           | 0,73     | 0,02    | 0,57     | 0,15    |
| Kyn                   | Konur               | ++       | ++      | ++       | ++      |
|                       | Karlar              | 0,39*    | 0,08    | 0,53*    | 0,10    |
| Menntun               | Grunnskólapróf      | 0,99*    | 0,08    | 0,76*    | 0,06    |
|                       | Iðnnám              | 0,45*    | 0,06    | 0,29     | 0,04    |
|                       | Stúdentspróf        | 0,24     | 0,05    | 0,14     | 0,03    |
|                       | Háskólanám          | ++       | ++      | ++       | ++      |
| Tekjur                | Mánaðartekjur       |          |         | -0,15*   | -0,06   |
| Atvinna               | Er ekki í vinnu     |          |         | 0,01     | 0,01    |
|                       | Er í hlutastarfi    |          |         | -0,19    | -0,03   |
|                       | Er í fæðingarorlofi |          |         | -0,11    | -0,01   |
|                       | Er í fullri vinnu   |          |         | ++       | ++      |
| Búsetuáform á Íslandi | Til lengri tíma     |          |         | 0,74*    | 0,15    |
|                       | Til skemmri tíma    |          |         | ++       | ++      |

\* =  $p < 0.05$

++ = Viðmiðunarflokkur

Líkan 1:  $R^2 = .027$

Líkan 2:  $R^2 = .047$

Niðurstöður aðhvarfsgreiningar í líkani 1 í töflu 4. sýndu að tölfræðilega marktæk tengsl (m.v. 95% vissu) voru á milli viðhorfa innflytjenda og bakgrunnspáttanna kyns, aldurs og menntunar. Í líkani 2 kom fram að mánaðartekjur og búsetuáform höfðu einnig slík tengsl. Atvinnustaða hafði í hvorugu líkaninu tölfræðilega marktæk tengsl (sjá töflu 4) við útkomubreytuna. Lægri tekjur og meiri samlögunarvæntingar fylgjast að. Sterkustu tengslin eða fimmtungur úr staðalfráviki eru milli búsetuáforma á Íslandi, að ætla að búa hér í meira en áratug, og aukinna væntinga um aðlögun. Í heild sýnir líkan 2 með öllum breytunum veik tengsl þessara frumbreyta saman við útkomuna ( $R^2 = 0,05$ ). Athyglisvert er hversu stór hluti skýringargildisins, sem þó kemur fram, verður rakinn til búsetuáforma innflytjenda.

## Umræður

Í þessari grein var reynt að staðsetja hugmyndir Íslendinga og innflytjenda um aðlögun að íslensku samfélagi út frá þeim hugmyndum sem mest hefur á borið á sviði innflytjendarannsókna undanfarinna ára. Út frá þeim fræðilegu hugmyndum voru settar fram eftirfarandi rannsóknarspurningar: Hverjar eru væntingar Íslendinga og hugmyndir innflytjenda um aðlögun innflytjenda að íslensku samfélagi? Að hvaða marki verður þeim lýst sem samlögunarstefnu? Hvernig tengjast þessar hugmyndir félagslegum bakgrunni fólks og fjölgun innflytjenda? Jafnframt þessum spurningum voru settar fram þrjár rannsóknartilgátur. Í tilgátu 1 voru tengsl skoðuð á milli þjóðfélagsstöðu fólks og afstöðu til samþættingar og samlögunar. Fram kom bæði hjá Íslendingum (tafla 2) og innflytjendum (tafla 3) að með hærri aldri eru meiri væntingar um samlögun. Það er í samræmi við niðurstöður annarra rannsókna á viðhorfum heimamanna til innflytjenda (Bridges og Mateut, 2014; Callens o.fl., 2019). Það sama gildir um tengsl menntunar og viðhorfa til innflytjenda og fjölmenningar. Í rannsókn Callens og fleiri (2019) á viðhorfum íbúa Lúxemborgar til innflytjenda kemur fram að þeir sem áttu styttri skólagöngu að baki voru líklegri til að aðhyllast samlögunarstefnu heldur en þeir sem höfðu háskólapróf. Sú niðurstaða okkar að karlar geri meiri kröfur um samlögun innflytjenda en konur er einnig í samræmi við það sem aðrar rannsóknir hafa fundið (Bridges og Mateut, 2009; Þóroddur Bjarnason o.fl., 2019). Velta má fyrir sér mögulegum ástæðum þess, en í grein Þórodds Bjarnasonar og fleiri (2019) er það nefnt sem möguleg ástæða að karlar sjái innflytjendur fremur sem ógn við eigin atvinnustöðu, og þá um leið einnig sem ógn um afkomu sína, heldur en konur. Við finnum því sömu tengsl á Íslandi og finnst í öðrum löndum hvað varðar menntun og aldur. Athygli vekur að í þessari rannsókn hafa breytur sem lýsa stöðu fólks á vinnumarkaði, atvinnustaða og áætlaðar mánaðartekjur ekki sterk tengsl við samlögunarvæntingar. Einnig að eftir því sem fólk hefur hærri tekjur hefur það minni væntingar um samlögun (tafla 3). Samantekið fær tilgáta um tengsl þjóðfélagsstöðu og hugmynda um samlögun stuðning af þessari rannsókn.

Í þeim erlendu rannsóknum þar sem tekjur eru sérstaklega greindar eins og hér er gert eru áhyggjur af atvinnustöðu og afkomu taldar vera vísar að neikvæðari viðhorfum í garð innflytjenda. Hatton (2016) tekur undir þá afstöðu en undirstrikar að það eigi sérstaklega við á tímum efnahagsþrenginga og atvinnuleysis. Niðurstöður þessarar rannsóknar má því hugsanlega að hluta til skýra með efnahagslegum uppgangi á Íslandi eftir bankahrunið 2008. Eftir skarpa niðursveiflu á árunum 2008 til 2010 styrktist atvinnu- og efnahagsástand á Íslandi og hélst fremur gott fram til ársins 2020. Jafnframt því var atvinnuleysi á Íslandi fremur lágt, eða einungis um 2,9% hjá aldursflokknum 25–64 ára á höfuðborgarsvæðinu og um 1,6% í öðrum landshlutum árið 2019 (Hagstofa Íslands, 2019C). Íslendingar litu því kannski ekki á innflytjendur sem ógn við sitt eigið starfsöryggi og óttuðust ekki samkeppni af þeirra völdum á vinnumarkaði.

Í tilgátu 2 var skoðað hvort innflytjendur væru meira samþættingarlega sinnaðir en Íslendingar. Niðurstöður okkar benda til þess að Íslendingar sjálfir geri ekki ríka kröfu um samlögun innflytjenda að síðum og venjum íslensks samfélags. Til marks um það segjast 66% innflytjenda vera sammála því að þeir innflytjendur sem hingað flytja eigi að taka upp síði og venjur íslensks samfélags á meðan einungis 42% Íslendinga telja það nauðsynlegt. Þær niðurstöður stangast að hluta á við niðurstöður Callens og fleiri (2015) þar sem rannsókuð voru viðhorf innfæddra og innflytjenda til aðlögunar og fjölmenningar í Lúxemborg. Þar tóku ríkisborgarar Lúxemborgar í ríkari mæli þá afstöðu að innflytjendur samlöguðust samfélaginu og tækju upp síði og venjur heimamanna. Fyrsta kynslóð innflytjenda lagði aftur á móti ríkari áherslu á samþættingarleg viðhorf.

Íslenskan hefur löngum verið Íslendingum hugleikin og staðfesta niðurstöður rannsóknarinnar að svo sé. Yfirgnæfandi meirihluti þátttakenda í könnuninni fyrir Íslendinga taldi mikilvægt að þeir innflytjendur sem settust að á Íslandi lærðu íslensku. Að sama skapi taldi einnig meirihluti innflytjenda að íslenskukunnátta væri mikilvæg þegar kæmi að aðlögun að íslensku samfélagi. Þennan vilja innflytjenda til þess að læra íslensku, og kröfu Íslendinga um að þeir geri það, mætti

túlka sem samlögunarviðhorf. Þessar niðurstöður gefa tilefni til aukinnar vitundar stjórnvalda og almennings um mikilvægi kennslu og námskeiða í íslensku fyrir innflytjendur á Íslandi. Rannsóknir sem gerðar hafa verið hérlendis sem og erlendis benda einmitt til þess að kunnátta, færni og vilji til þess að læra móðurmál móttökusamfélagsins geti haft talsverð áhrif þegar kemur að viðhorfum móttökusamfélagsins í garð innflytjenda og haft áhrif á aðlögun innflytjendanna að móttökusamfélaginu (Cook, 2016). Athyglisvert er að niðurstöður þessarar rannsóknar sýna að meirihluti innflytjenda telur það mikilvægt að taka upp siði og venjur íslensks samfélags á meðan minnihluti Íslendinga er þeirrar skoðunar. Sú afstaða virðist svo styrkjast þegar langtímamarkmið innflytjenda um búsetu á Íslandi eru skoðuð. Sýn fólks á samlögun og lengd búsetu falla því í einn farveg.

Í tilgátu 3 var skoðað hvort væntingar Íslendinga um aðlögun innflytjenda aukist eftir því hvort innflytjendum hefur fjölgað í nærumhverfinu. Almenn kom ekki fram tölfræðilega marktækur munur á viðhorfum Íslendinga til aðlögunar innflytjenda milli búsetusvæða. Niðurstöðurnar gefa því ekki til kynna að íbúar í þeim sveitarfélögum þar sem innflytjendum hefur fjölgað mest undanfarin ár hafi önnur viðhorf en þau sem finnast í þeim sveitarfélögum þar sem minni fjölgun hefur verið. Þessi niðurstaða mælir gegn hugmyndum um að miklum innflutningi fólks fylgi sjálfkrafa samfélagslegt álag eða vandamál sem endurspeglar í neikvæðum pólitískum viðhorfum til innflytjenda og er í samræmi við rannsóknir þar að lútandi (Scipioni o.fl., 2020). Á Íslandi virðist aftur á móti ekki gilda að viðhorf séu sterkari eða neikvæðari eftir því sem byggðirnar eru fámennari og dreifðari. Hér gildir almennt að hærri aldur, karlmennska, minni menntun og lægri tekjur tengjast auknum samlögunarvæntingum í garð innflytjenda en munur eftir búsetu er ekki áberandi. Athyglisvert er að Íslendingar búsettir í hverfinu Hlíðar í Reykjavík hafa minni væntingar um samlögun en íbúar annarra svæða. Á sama tíma hallast bæði Íslendingar og innflytjendur að ríkari aðlögun innflytjenda að síðum heimamanna og að þeir nemi íslensku.

Eins og gefur að skilja eru nokkrir annmarkar á rannsókn eins og þessari. Helst má hér nefna úrtaksaðferð við könnun á meðal innflytjenda. Snjóboltaúrtak skilar ekki slembiúrtaki og rafræn þátttaka á samfélagsmiðlum gerir það að verkum að ekki er hægt að stýra því að könnunin rati til setts markhóps. Þá er vert að athuga að gögnum hafði þegar verið safnað og því ekki kostur á að breyta spurningum þannig að lykilsurningar féllu að stöðluðum mælikvarða fyrir samlögunar- og samþættingarvæntingar. Því má deila um styrk mælitækisins í þessari rannsókn.

Út frá niðurstöðum þessarar rannsóknar er ekki hægt að draga afgerandi ályktanir hvað varðar afstöðu almennings til samþættingar eða samlögunar. Vegna skorts á rannsóknnum á þessu sviði getum við ekki fullyrt að um breytingu frá fyrri tíð sé að ræða. Hins vegar gefa niðurstöður okkar til kynna hver staða mála er og geta jafnframt gert okkur kleift, með frekari rannsóknnum, að greina þróun í innflytjendamálum á Íslandi.

Þessari rannsókn var ætlað að svara spurningum varðandi ríkjandi hugmyndir Íslendinga og innflytjenda um aðlögun að íslensku samfélagi. Tilraun var gerð til að staðsetja viðhorf Íslendinga til samlögunar og gera grein fyrir væntingum íslensks samfélags til aðlögunar innflytjenda. Jafnframt var skoðað hvort munur væri á milli hugmynda innflytjenda um aðlögun að íslensku samfélagi og svo aftur væntinga Íslendinga til aðlögunar innflytjenda. Samkvæmt kvarðanum sem notaður var við rannsóknina gefa niðurstöðurnar til kynna að bæði Íslendingar og innflytjendur hallist í átt að samþættingarstefnu frekar en samlögunarstefnu. Þá kom ekki fram munur á viðhorfum Íslendinga til aðlögunar innflytjenda eftir því hversu mikil hlutfallsleg fjölgun innflytjenda hafði orðið í nærsamfélagi þeirra. Ef litið er til bakgrunnspátta hjá Íslendingum eru breyturnar aldur, kyn, menntun og reynsla af búsetu erlendis þeir þættir sem helst hafa tengsl við væntingar Íslendinga til aðlögunar innflytjenda. Að sama skapi, ef litið er til bakgrunnspátta hjá innflytjendum, eru það breyturnar aldur, kyn menntun og áform um búsetulengd á Íslandi sem hafa mest tengsl við hugmyndir innflytjenda um aðlögun að íslensku samfélagi.

## Þakkir

Þessi grein er hluti af rannsóknarverkefniinu „Samfélög án aðgreiningar? (*e. Inclusive Societies?*) sem styrkt var af Rannís. Vilja höfundar koma á framfæri þakklæti til Rannsóknarmiðstöðvar Íslands fyrir veittan stuðning við rannsóknarverkefnið. Jafnframt vilja höfundar þakka ritstjórum og ritrýnum fyrir gagnlegar og góðar ábendingar við fyrri útgáfur þessa handrits.

## Heimildaskrá

- Anna Wojtynska, Unnur Dís Skaptadóttir og Helga Ólafs. (2011). *The participation of immigrants in civil society and labour market in the economic recession*. Háskóli Íslands. [http://mark.hi.is/sites/mark.hi.is/files/filepicker/17/wojtynska\\_skaptadottir\\_olafs\\_participation\\_of\\_immigrants.pdf](http://mark.hi.is/sites/mark.hi.is/files/filepicker/17/wojtynska_skaptadottir_olafs_participation_of_immigrants.pdf)
- Berry, J. W. (1997). Immigration, acculturation, and adaptation. *Applied psychology: An international review* (3. útgáfa), 46(1), 5–34. <https://doi.org/10.1111/j.1464-0597.1997.tb01087.x>
- Berry, J. W. (2005). Acculturation: Living successfully in two cultures. *International journal of intercultural relations*, 29(6), 697–712. <https://doi.org/10.1016/j.ijintrel.2005.07.013>
- Bourhis, R. Y., Moïse, L. C., Perreault, S., og Senécal, S. (1997). Towards an interactive acculturation model: A social psychological approach. *International journal of psychology*, 32(6), 369–386. [doi.org/10.1080/002075997400629](https://doi.org/10.1080/002075997400629)
- Bruegelmans, S. M., og Van de Vijver, F. J. (2004). Antecedents and components of majority attitudes toward multiculturalism in the Netherlands. *Applied psychology: An international review*, 53, 400–422. <https://doi.org/10.1111/j.1464-0597.2004.00177.x>
- Bridges, S., og Mateut, S. (2014). Should they stay or should they go? Attitudes towards immigration in Europe. *Scottish journal of political economy*, 61(4), 397–429. <https://doi.org/10.1111/sjpe.12051>
- Brown, R., og Zagefka, H. (2011). The dynamics of acculturation: An intergroup perspective. Í J. M. Olson og M. P. Zanna (ritstjórar), *Advances in experimental social psychology*. *Advances in experimental social psychology*, 44, 129–184. <https://doi.org/10.1016/B978-0-12-385522-0.00003-2>
- Callens, M. S., Meuleman, B. og Valentova, M. (2015). Perceived threat, contact and attitudes towards the integration of immigrants: Evidence from Luxembourg. *Luxemburg institute of socio-economic research (LISER) working paper series*, 1. doi:10.2139/ssrn.2694572
- Callens, M. S., Meuleman, B., og Valentova, M. (2019). Contact, perceived threat, and attitudes toward assimilation and multiculturalism: Evidence from a majority and minority perspective in Luxembourg. *Journal of cross-cultural psychology*, 50(2), 285–310. <https://doi.org/10.1177/0022022118817656>
- Cohen, J. (1988). *Statistical analysis for the behavioural sciences* (2. útgáfa). LEA.
- Cook, V. (2016). *Second language learning and language teaching* (5. útgáfa). Routledge.
- Cortina, J. M. (1993). What is coefficient alpha? An examination of theory and applications. *Journal of applied psychology*, 78(1), 98–104. <https://doi.org/10.1037/0021-9010.78.1.98>
- de Haas, H., Castles, S., og Miller, M. J. (2020). *The age of migration: International populations movements in the modern world* (6. útgáfa). Red globe press.
- Dølvik, J. E., og Eldring, L. (2008). *Mobility of labour from new EU states to the Nordic Region*. Nordic council of ministers. doi: 10.6027/TN2008-537
- Easterbrook, M. J., Kuppens, T., og Manstead, A. S. R. (2016). The education effect: Higher educational qualifications are robustly associated with beneficial personal and sociopolitical Outcomes. *Social indicators research*, 126, 1261–1298. <https://doi.org/10.1007/s11205-015-0946-1>
- Eurostat. (2019). Migration and migrant population statistics. *Immigrants, 2018*. Sótt af [https://ec.europa.eu/eurostat/statistics-explained/index.php?title=Migration\\_and\\_migrant\\_population\\_statistics](https://ec.europa.eu/eurostat/statistics-explained/index.php?title=Migration_and_migrant_population_statistics)
- Eva Heiða Önnudóttir. (2009). Viðhorf Íslendinga til innflytjenda á Íslandi. *Bifrost journal of social science*. doi: 10.12742/bjss.2009.4
- Félagsmálaráðuneytið. (2007). *Stefna ríkisstjórnarinnar um aðlögun innflytjenda*. [https://www.stjornarradid.is/media/velferdarraduneyti-media/media/acrobat-skjol/Stefna\\_um\\_adlogun\\_innflytjenda.pdf](https://www.stjornarradid.is/media/velferdarraduneyti-media/media/acrobat-skjol/Stefna_um_adlogun_innflytjenda.pdf)
- Field, A. (2015). *Discovering statistics using IBM SPSS statistics* (4. útgáfa). Sage.
- Hagstofa Íslands. (2018). *Innflytjendum heldur áfram að fjölga*. <https://hagstofa.is/utgafur/frettasafn/mannfjoldi/mannfjoldi-efir-bakgrunni-2018/>
- Hagstofa Íslands. (2019a). *Mannfjöldi eftir bakgrunni, kyni og aldri 1996–2019*. [https://px.hagstofa.is/pxis/pxweb/is/Ibuar/Ibuar\\_\\_mannfjoldi\\_\\_3\\_bakgrunnur\\_\\_Uppruni/MAN43000.px/table/tableViewLayout1/?rxid=-979c6a59-9d68-4b05-ab24-df395de9ab44](https://px.hagstofa.is/pxis/pxweb/is/Ibuar/Ibuar__mannfjoldi__3_bakgrunnur__Uppruni/MAN43000.px/table/tableViewLayout1/?rxid=-979c6a59-9d68-4b05-ab24-df395de9ab44)
- Hagstofa Íslands. (2019b). *Innflytjendur eftir kyni og sveitarfélagi 1. janúar 1996–2019*. [https://px.hagstofa.is/pxis/pxweb/is/Ibuar/Ibuar\\_\\_mannfjoldi\\_\\_3\\_bakgrunnur\\_\\_Uppruni/MAN43005.px](https://px.hagstofa.is/pxis/pxweb/is/Ibuar/Ibuar__mannfjoldi__3_bakgrunnur__Uppruni/MAN43005.px)
- Hagstofa Íslands. (2019c). *Vinnumarkaðsrannsókn – Atvinnuþátttaka, starfandi, vinnulitir og atvinnuleysi, hlutfall eftir árum 2003–2019*. [https://px.hagstofa.is/pxis/pxweb/is/Samfelag/Samfelag\\_\\_vinnumarkadur\\_\\_vinnumarkadsrannsokn\\_\\_3\\_arstolur/VIN00911.px](https://px.hagstofa.is/pxis/pxweb/is/Samfelag/Samfelag__vinnumarkadur__vinnumarkadsrannsokn__3_arstolur/VIN00911.px)
- Hatton, T. J. (2016). Immigration, public opinion and the recession in Europe. *Economic policy*, 31, 205–246.

- Hjerm, M. (2009). Anti-immigrant attitudes and cross-municipal variation in the proportion of immigrants. *Acta Sociologica*, 52(1), 47–62. <https://doi.org/10.1177/0001699308100633>
- Kjartan Ólafsson og Markus Meckl. (2013). Foreigners at the end of the fjord: Inhabitants of foreign origin in Akureyri. *Þjóðarspejillinn XIV: Rannsóknir í félagsvísindum – Félags- og mannvísindadeild*. <http://hdl.handle.net/1946/16777>
- Kosic, A., Mannetti, L., og Sam, D. (2006). Self-monitoring: A moderating role between acculturation strategies and adaptation of immigrants. *International journal of intercultural relations*, 30, 141–157. <https://doi.org/10.1016/j.ijintrel.2005.09.003>
- Kristín Loftsdóttir. (2013). Endurítgáfa negrastrákanna: Söguleg sérstaða Íslands, þjóðernishyggja og kynþáttafordómar. *Ritið*, 13(1), 101–124.
- Kristín Loftsdóttir, Margrét Sigrún Sigurðardóttir og Kári Kristinsson. (2016). „Hún gæti alveg verið múslimi og allt það“: Ráðning fólks af erlendum uppruna til íslenskra fyrirtækja. *Stjórnmal og stjórnsýsla*, 12(2), 393–416. <http://dx.doi.org/10.13177/irpa.a.2016.12.2.10>
- Molina, J. L., og Rodríguez-García, D. (2018). Ethnicity, multiculturalism, and transnationalism. Í H. Callan (ritstjóri), *The international encyclopedia of anthropology*. Wiley-Blackwell. doi:10.1002/9781118924396.wbiea1924
- Ozer, S. (2017). Psychological theories of acculturation. Í Y. Y. Kim (ritstjóri), *International encyclopedia of intercultural communication*. Wiley-Blackwell. doi:10.1002/9781118783665
- Ómar Hjalti Sölvason og Markus Meckl. (2019). *Samfélög án aðgreiningar: Viðhorf innflytjenda á Íslandi til símenntunar og íslenskunámskeiða 2018*. Háskólinn á Akureyri. <https://www.unak.is/static/files/pdf-skjol/2019/samfelog-an-adgreininga>
- Pilvisto, H., og Valk, A. (2019). The effect of a majority group's orientation toward acculturation on a minority group's feelings of national identity. *Applied psychology*, 68(2), 373–387. <https://doi.org/10.1111/apps.12154>
- Redfield, R., Linton, R., og Herskovits, M. (1936). Memorandum for Acculturation. *American Anthropologist*, 38, 149–152. <https://doi.org/10.1525/aa.1936.38.1.02a00330>
- Scipioni, M., Alessandrini, A., Migail, S., og Natale, F. (2020). *Immigration and trust in the EU*. Publications office of the European Union. doi:10.2760/76114
- Simonsen, K. B. (2016). How the host nation's boundary drawing affects immigrants' belonging. *Journal of ethnic and migration studies*, 42(7), 1153–1176. <https://doi.org/10.1080/1369183X.2016.1138854>
- Stéphanie Barillé og Markus Meckl. (2016). Nýir íbúar norðursins. Hamingja og vellíðan meðal innflytjenda á Akureyri. *Ritið tímarit Hugvísindastofnunar*, 16(2), 137–150.
- Tip, L. K., Zagefka, H., González, R., Brown, R., Cinnirella, M., og Na, X. (2012). Is support for multiculturalism threatened by... threat itself? *International journal of intercultural relations*, 36, 22–30. doi: 10.1016/j.ijintrel.2010.09.011
- Unnur Dís Skaptadóttir og Helga Ólafsdóttir. (2010). Komið til móts við fjölbreytileika: Fullorðinsfræðsla fyrir innflytjendur og samþætting. *Ráðstefnurit Netlu – Menntakvika 2010*. Menntavísindasvið Háskóla Íslands. <http://netla.hi.is/menntakvika2010/024.pdf>
- Utánríkisráðuneytið. (2019). *Skýrsla starfshóps um EES-samstarfið*. Höfundur. <https://www.stjornarradid.is/lisalib/getfile.aspx?itemid=013b2f1a-e447-11e9-944d-005056bc4d74>
- Van De Vijver, F. J., og Phalet, K. (2004). Assessment in multicultural groups: The role of acculturation. *Applied psychology: An international review*, 53(2), 215–236. <https://doi.org/10.1111/j.1464-0597.2004.00169.x>
- Verkuyten, M. (2009). Support for multiculturalism and minority rights: The role of national identification and out-group threat. *Social justice research*, 22, 31–52. <https://doi.org/10.1007/s11211-008-0087-7>
- Verkuyten, M. (2011). Assimilation ideology and outgroup attitudes among ethnic majority members. *Group Processes & Intergroup Relations*, 14(6), 789–806. doi.org/10.1177/1368430211398506
- Þingskjal 305 – 274. mál. (2018–2019). Tillaga til þingsályktunar um mótun stefnu sem effir fólk af erlendum uppruna til þátttöku í íslensku samfélagi. <https://www.althingi.is/altext/149/s/0305.html>
- Þorólfur Þórlindsson og Þorlákur Karlsson. (2013). Úrtök og úrtaksaðferðir í meginlegum rannsóknum. Í Sigríður Halldórsdóttir (ritstjóri), *Handbók í aðferðafræði rannsókna* (bls.113–129). Háskólinn á Akureyri.
- Þóroddur Bjarnason, Stevenson, C., Shuttleworth, I., og Meckl, M. (2019). Spatial mobility and tolerance towards immigrants: The case of Northern Iceland. *Ethnic and racial studies*. doi.org/10.1080/01419870.2019.1667003

## Um höfunda

**ÓMAR HJALTI SÖLVASON** (omarhjalti@unak.is) starfar hjá Akureyrarbæ. Hann lauk meistara-gráðu í félagsfræði við Háskólann á Akureyri árið 2021.

**ÞORLÁKUR AXEL JÓNSSON** (thorlakur@unak.is) er aðjúnkt við kennaradeild Háskólans á Akureyri. Hann lauk cand. mag.-prófi frá Kaupmannahafnarháskóla 1994 en stundar nú doktorsnám við Háskóla Íslands.

**MARKUS MECKL** (markus@unak.is) er prófessor við Hug- og félagsvísindasvið við Háskólann á Akureyri. Hann er með doktorspróf frá Tækniháskólanum í Berlín, þar sem hann stundaði nám við Miðstöð rannsókna á gyðingaofsóknum. Hann stýrir verkefninu „Inclusive Societies“ fjármagnað af Rannís, en þessi grein er afrakstur þess verkefnis.